

دفترچه شماره ۲

آزمون شماره ۱۹

چهارشنبه ۹۸/۰۱/۰۷



آزمون‌های سراسری گاج

سال تحصیلی ۹۸-۱۳۹۷

آزمون اختصاصی

پایه دوازدهم انسانی

دوره‌ی دوم متوسطه

نام و نام خانوادگی:	شماره داوطلبی:
تعداد سؤالاتی که باید پاسخ دهید: ۱۶۵	مدت پاسخگویی: ۱۷۵ دقیقه

عناوین مواد امتحانی آزمون اختصاصی گروه آزمایشی علوم انسانی، تعداد سؤالات و مدت پاسخگویی

ردیف	مواد امتحانی		تعداد سؤال	وضعیت پاسخگویی	شماره سؤال		مدت پاسخگویی
					از	تا	
۱	ریاضیات	ریاضی و آمار ۱	۲۵	زوج کتاب ۱	۱۰۱	۱۲۵	۳۵ دقیقه
		ریاضی و آمار ۲	۲۵	زوج کتاب ۲	۱۲۶	۱۵۰	
۲	اقتصاد		۱۵	اجباری	۱۵۱	۱۶۵	۱۵ دقیقه
۳	علوم و فنون ادبی	علوم و فنون ادبی ۱	۲۰	زوج کتاب ۱	۱۶۶	۱۸۵	۲۰ دقیقه
		علوم و فنون ادبی ۲	۲۰	زوج کتاب ۲	۱۸۶	۲۰۵	
۴	زبان عربی (اختصاصی)		۱۰	اجباری	۲۰۶	۲۱۵	۱۰ دقیقه
۵	تاریخ	تاریخ ۱	۲۰	زوج کتاب ۱	۲۱۶	۲۳۵	۲۰ دقیقه
		تاریخ ۲	۲۰	زوج کتاب ۲	۲۳۶	۲۵۵	
۶	جغرافیا	جغرافیای ایران	۲۰	زوج کتاب ۱	۲۵۶	۲۷۵	۲۰ دقیقه
		جغرافیا ۲	۲۰	زوج کتاب ۲	۲۷۶	۲۹۵	
۷	جامعه‌شناسی	جامعه‌شناسی ۱	۱۰	اجباری	۲۹۶	۳۰۵	۲۰ دقیقه
		جامعه‌شناسی ۲	۱۰		۳۰۶	۳۱۵	
۸	فلسفه و منطق	منطق	۱۰	اجباری	۳۱۶	۳۲۵	۲۰ دقیقه
		فلسفه یازدهم	۱۰		۳۲۶	۳۳۵	
۹	روان‌شناسی		۱۵	اجباری	۳۳۶	۳۵۰	۱۵ دقیقه

741|D



741D

برای اطلاع از نتایج آزمون و زمان دقیق اعلام آن در کانال تلگرام گاج عضو شوید. @Gaj_ir





ریاضی و آمار

توجه: داوطلب گرامی، لطفاً از بین سؤالات زوج درس ۱ (ریاضی و آمار (۱)، شماره‌ی ۱۰۱ تا ۱۲۵) و زوج درس ۲ (ریاضی و آمار (۲)، شماره‌ی ۱۲۶ تا ۱۵۰)، فقط یک سری را به انتخاب خود پاسخ دهید.

زوج درس ۱

ریاضی و آمار (۱) (سؤالات ۱۰۱ تا ۱۲۵)

۱۰۱- مجموع دو عدد برابر ۶ و حاصل ضرب آن‌ها برابر ۷ است. اختلاف این دو عدد کدام است؟

- (۱) ۸ (۲) $2\sqrt{2}$ (۳) $\sqrt{2}$ (۴) $\sqrt{6}$

۱۰۲- در تجزیه‌ی عبارت $a(a^2 - 4) - 3a - 6$ ، کدام عامل وجود ندارد؟

- (۱) $a + 2$ (۲) $a - 3$ (۳) $a - 1$ (۴) $a + 1$

۱۰۳- در عبارت حاصل از $(\frac{1}{x} + 2\sqrt{x})^5$ ، ضریب جمله‌ی شامل $\frac{1}{x^2}$ کدام است؟ ($x > 0$)

- (۱) ۴۰ (۲) ۱۰ (۳) ۶۰ (۴) ۲۰

۱۰۴- بزرگ‌ترین عامل مشترک دو عبارت $x^4 - x^3 - 2x^2$ و $x^4 + 2x^2 + x$ کدام است؟

- (۱) $x + 1$ (۲) x (۳) $(x^2 + x)^2$ (۴) $x^2 + x$

۱۰۵- کدام عبارت گویا وقتی در $(1 - \frac{2}{x^4 + x^2})$ ضرب شود، حاصل با $(1 + \frac{2}{x^2})$ برابر می‌گردد؟

- (۱) $\frac{x^2 + 1}{x^2 - 1}$ (۲) $\frac{1}{x - 1}$ (۳) $\frac{1}{x + 1}$ (۴) $\frac{x^2 - 1}{x^2 + 1}$

۱۰۶- اختلاف ریشه‌های معادله‌ی $x^3 - 2 = (x - 2)^3$ کدام است؟

- (۱) صفر (۲) ۱ (۳) $\frac{1}{2}$ (۴) ۲

۱۰۷- ریشه‌ی مضاعف مثبت معادله‌ی $4x^2 + 2mx = m - 3$ کدام است؟

- (۱) $\frac{1}{2}$ (۲) ۲ (۳) ۴ (۴) $\frac{3}{2}$

۱۰۸- اگر یکی از جواب‌های معادله‌ی $mx^2 + 7x + m - 1 = 0$ برابر با (-2) باشد، جواب دیگر آن کدام است؟

- (۱) $-\frac{4}{3}$ (۲) $\frac{1}{3}$ (۳) $-\frac{1}{3}$ (۴) $\frac{4}{3}$

۱۰۹- ابعاد یک مثلث قائم‌الزاویه به صورت x ، $2x + 2$ و $2x + 3$ است. محیط این مثلث کدام است؟

- (۱) ۵ (۲) ۳۰ (۳) ۱۵ (۴) ۱۲

۱۱۰- تعداد جواب‌های معادله‌ی $\frac{x^2 - 4x}{x^2 - 3x + 2} + \frac{x + 2}{1 - x} = 4$ کدام است؟

- (۱) بی‌شمار (۲) ۲ (۳) ۱ (۴) صفر

۱۱۱- اگر $f = \{(0, -m), (0, m^2), (m, \frac{1}{p}), (-m, m), (-\frac{1}{p}, 0)\}$ تابع باشد، دامنه‌ی آن کدام است؟

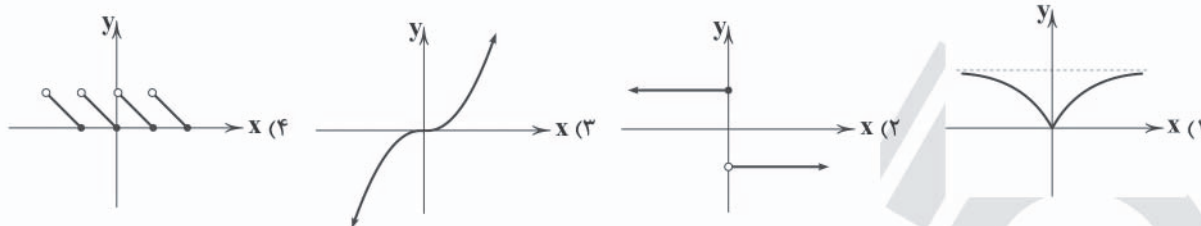
- (۱) $\{0, -\frac{1}{p}\}$ (۲) $\{0, 1, -1, \frac{1}{p}\}$ (۳) $\{0, 1, -1, -\frac{1}{p}\}$ (۴) $\{0, 1, -\frac{1}{p}\}$

۱۱۲- اگر $f(x) = \sqrt{x^2 - 3x + 1}$ و $g(x) = \frac{x}{1 - |x|}$ باشد، حاصل $3f(3) - 2g(-2)$ کدام است؟

- (۱) $-\frac{2}{3}$ (۲) -۱ (۳) ۱ (۴) $\frac{2}{3}$

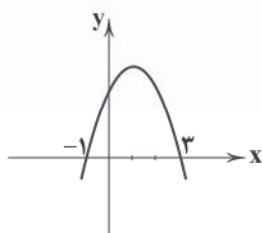


۱۱۳- برد کدام تابع متناهی است؟

۱۱۴- به ازای کدام مقادیر m ، خط به معادله $y = mx + m + 1$ تنها از ناحیه‌ی سوم مختصات نمی‌گذرد؟

- (۱) $-1 < m < 0$ (۲) $0 < m < 1$ (۳) تمامی مقادیر m (۴) هیچ مقدار m

۱۱۵- معادله‌ی سهمی زیر کدام است؟



(۱) $y = -\frac{1}{4}x^2 + x + 3$

(۲) $y = -\frac{1}{4}x^2 + x + \frac{3}{4}$

(۳) $y = \frac{1}{4}x^2 - x + 3$

(۴) $y = -\frac{1}{4}x^2 - x + \frac{3}{4}$

۱۱۶- نوع متغیر و مقیاس اندازه‌گیری «دمای بدن افراد در طول روز» چگونه است؟

- (۱) کمی فاصله‌ای (۲) کمی نسبی (۳) کیفی اسمی (۴) کیفی ترتیبی

۱۱۷- در یک کارخانه روزانه ۵۰۰ کالا تولید می‌شود. برای بررسی کیفیت این کالاها، ۳ نمونه‌ی ۱۰۰ تایی انتخاب می‌کنیم. در این نمونه‌ها نسبت

کالاهای معیوب به ترتیب برابر با ۱٪، ۲٪ و ۶٪ است، بنابراین تخمین می‌زنیم $\frac{1+2+6}{3} = 3$ درصد کل کالاها معیوب‌اند. اعداد ۲٪، ۶٪ و ۳٪ به ترتیب کدام است؟

- (۱) آماره، آماره، پارامتر (۲) پارامتر، پارامتر، پارامتر (۳) آماره، پارامتر، آماره (۴) پارامتر، پارامتر، آماره

۱۱۸- معدل ۱۲ نمره‌ی دانش‌آموزی برابر با $\frac{17}{5}$ است. اگر نمرات ۱۳ و $\frac{15}{5}$ را کنار بگذاریم، معدل این دانش‌آموز چقدر می‌شود؟

- (۱) $\frac{18}{15}$ (۲) $\frac{18}{51}$ (۳) $\frac{15}{18}$ (۴) $\frac{15}{81}$

۱۱۹- در ۶ داده‌ی آماری x ، ۱۵، ۱۶، ۱۴، ۱۳ و ۱۲، میانگین، میانه و مد برابر است. مقدار x کدام است؟

- (۱) ۱۳ (۲) ۱۴ (۳) ۱۵ (۴) ۱۶

۱۲۰- اگر واریانس داده‌های $1, 2, c+1, b-1$ و a برابر با صفر باشد، واریانس داده‌های ۵، $c+2$ ، $b+1$ و a^2 کدام است؟

- (۱) ۱ (۲) $\frac{1}{4}$ (۳) $\frac{1}{2}$ (۴) صفر

۱۲۱- میانگین اعداد بین چارک اول و سوم در داده‌های زیر کدام است؟

۲، ۳، ۴، ۴، ۶، ۹، ۱۰، ۱۱، ۱۳، ۱۵، ۱۵، ۱۷، ۲۱، ۲۳، ۲۴، ۲۷، ۲۸

- (۱) ۱۲ (۲) $\frac{13}{5}$ (۳) $\frac{12}{5}$ (۴) ۱۳

۱۲۲- اگر میانگین محیط‌ها و واریانس اضلاع ۲۵ مربع به ترتیب برابر با ۸ و ۴ باشد، تقریباً چه تعداد از مربع‌ها دارای مساحت بیش از ۱۶ واحد مربع‌اند؟

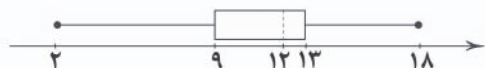
- (۱) ۱۶ (۲) ۷ (۳) ۵ (۴) ۴

۱۲۳- جدول زیر مربوط به میزان تحصیلات کارمندان یک اداره است. در نمودار دایره‌ای مربوط به این جدول، بیش‌ترین زاویه چند درجه است؟

میزان تحصیلات	دکتر	ارشد	کارشناسی	کاردانی	دیپلم	زیر دیپلم
۱۵	۲۵	۶۰	۵۰	۳۰	۲۰	فراوانی
(۱) ۱۱۸	(۲) ۱۰۸	(۳) ۲۱۶	(۴) ۱۱۵			



۱۲۴- کدام گزینه در مورد نمودار جعبه‌ای زیر که مربوط به نمرات ریاضی یک کلاس است، صحیح نیست؟



(۱) تقریباً ۷۵ درصد داده‌ها کوچک‌تر از ۱۳ می‌باشند.

(۲) دامنه‌ی میان‌چارگی برابر با ۶ است.

(۳) بیش از $\frac{1}{4}$ کلاس این درس را قبول نشده‌اند.

(۴) کمتر از $\frac{1}{4}$ کلاس نمره‌ی بالای ۱۵ کسب کرده‌اند.

۱۲۵- اگر یک نمودار جابجایی را به یک نمودار راداری تبدیل کنیم، زاویه‌ی بین هر دو شعاع متوالی چند درجه است؟

(۱) ۷۲

(۲) ۱۲۰

(۳) ۹۰

(۴) ۱۵۰

زوج درس ۲

ریاضی و آمار (۲) (سوالات ۱۲۶ تا ۱۵۰)

۱۲۶- کدام گزینه یک گزاره است؟

(۱) خوب درس بخوان.

(۲) ۹۱ عددی اول است.

(۳) ریاضی درس شیرینی است.

(۴) آیا x^2 همواره مثبت است؟

۱۲۷- کدام گزینه نقیض گزاره‌ی « a کوچک‌تر از صفر است.» می‌باشد؟

(۱) a بزرگ‌تر از صفر نیست.

(۲) a بزرگ‌تر از صفر است.

(۳) a کوچک‌تر از ۱ است.

(۴) a عددی نامنفی است.

۱۲۸- به‌ازای کدام عبارت، گزاره‌ی « 2 عددی گویا است و» همواره نادرست است؟

(۱) $\sqrt{2}$ عددی گنگ است.

(۲) a^2 عددی نامنفی است.

(۳) هر عدد طبیعی عددی صحیح است.

(۴) هر عددی که اول نباشد، مرکب است.

۱۲۹- گزاره‌ی $(p \wedge (q \vee \sim q)) \wedge (p \wedge \sim p)$ هم‌ارز با کدام گزاره است؟

(۱) T

(۲) F

(۳) $\sim q$

(۴) p

۱۳۰- اگر گزاره‌ای درست و $p \wedge (q \vee p)$ گزاره‌ای نادرست باشد، گزاره‌ی $p \vee (q \wedge r)$ هم‌ارز با کدام گزاره است؟

(۱) T

(۲) F

(۳) p

(۴) q

۱۳۱- اگر $p \vee q \equiv F$ باشد، آنگاه گزاره‌ی $(p \wedge \sim q) \Leftrightarrow (p \wedge \sim p)$ هم‌ارز با کدام گزاره است؟

(۱) T

(۲) F

(۳) p

(۴) q

۱۳۲- اگر گزاره‌ی شرطی $p \Rightarrow q$ نادرست باشد، ارزش گزاره‌ی $\sim(p \Leftrightarrow q) \vee \sim p$ کدام است؟

(۱) T

(۲) q

(۳) $\sim p$

(۴) F

۱۳۳- در استدلال «مجموع دو عدد گویا، گویا است.»، با کدام مقدمه یک مغالطه صورت گرفته است؟

(۱) $(1 + \sqrt{2}) + (1 - \sqrt{2})$ گویا است.

(۲) $\sqrt{2}$ عددی گویا است.

(۳) $1 + \sqrt{2}$ گویا است.

(۴) $\sqrt{2} + \sqrt{3}$ گویا است.

۱۳۴- کدام گزینه در مورد استدلال زیر، صحیح نیست؟

اگر خوب درس بخوانی، در درس‌هایت قبول می‌شوی.

سعیده در درس‌هایش قبول شده است.

∴ سعیده خوب درس خوانده است.

(۱) روش استدلال، نادرست است.

(۲) نتیجه‌ی استدلال قطعاً درست نیست.

(۳) نوع استدلال، مغالطه است.

(۴) نتیجه ممکن است درست باشد.



۱۳۵- اگر f تابع ثابت و g تابع همانی باشد به طوری که $f(1) = 1 + g(2)$ ، حاصل $\frac{2f(10) - g(5)}{f(g(5))}$ کدام است؟

(۴) -۱

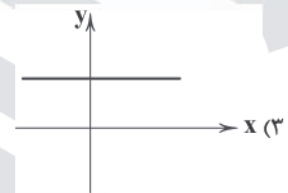
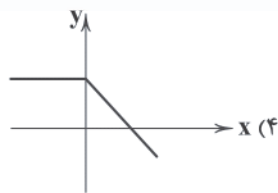
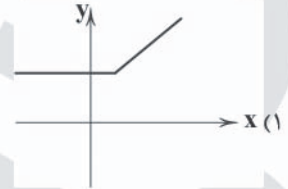
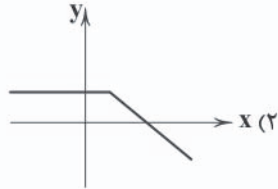
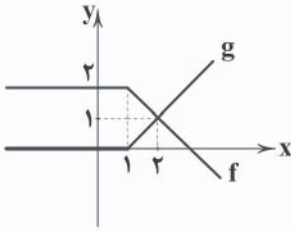
(۳) $\frac{1}{3}$

(۲) صفر

(۱) $\frac{1}{5}$

۱۳۶- اگر نمودار توابع f و g به صورت زیر باشند، نمودار تابع $f + g$ کدام است؟

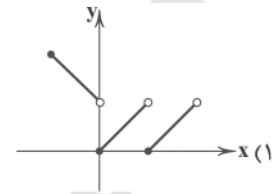
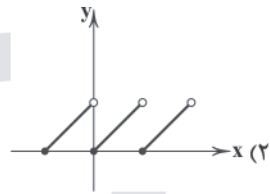
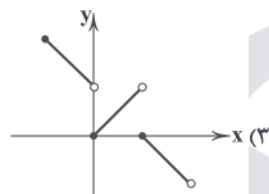
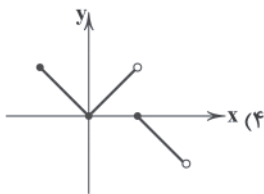
741D



۱۳۷- اگر $f(x) = \begin{cases} ax-1 & x < -1 \\ 2 & -1 \leq x \leq 1 \\ 2a-1 & x > 1 \end{cases}$ یک تابع پلکانی باشد، برد آن کدام است؟

(۴) $\{-1, 2\}$ (۳) $\{1, 2\}$ (۲) $\{0, 2, -1\}$ (۱) $\{1, -1, 2\}$

۱۳۸- نمودار تابع $f(x) = |x| - [x]$ با دامنه $-1 \leq x < 2$ کدام است؟ ([] ، نماد جزء صحیح است.)



۱۳۹- نمودار تابع $y = 1 - |x - 2|$ ، خط $y = 2$ را در چند نقطه قطع می‌کند؟

(۴) بی‌شمار

(۳) ۲

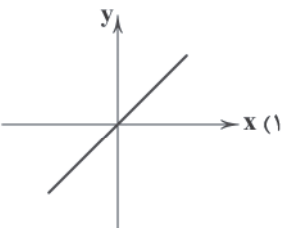
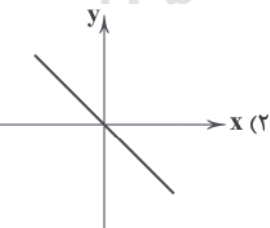
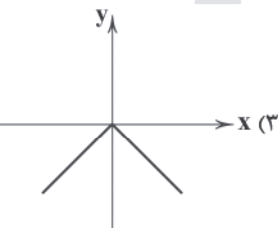
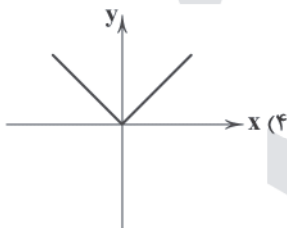
(۲) ۱

(۱) صفر

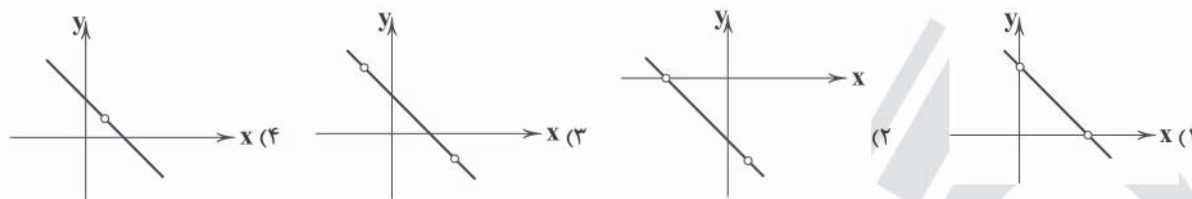
۱۴۰- اگر $f = \{(-1, 0), (0, \frac{1}{2}), (1, -1), (2, 1)\}$ و $g(x) = \frac{|x-1|}{x+1}$ باشند، تابع $\frac{2f}{g}$ کدام است؟

(۲) $\{(0, 1), (2, 6), (1, 0)\}$ (۱) $\{(0, -1), (2, \frac{3}{2}), (1, 0)\}$ (۴) $\{(0, -1), (2, \frac{2}{3})\}$ (۳) $\{(0, 1), (2, 6)\}$

۱۴۱- اگر $f(x) = |x|$ و $g(x) = \text{sign } x$ باشند، نمودار $(f \cdot g)(x)$ کدام است؟



۱۴۲- اگر $f(x) = x^3 - 2x^2 - x + 2$ و $g(x) = 2 + x - x^2$ باشند، نمودار $\frac{f}{g}$ کدام است؟



۱۴۳- اگر درآمد کارمندان یک اداره ۷، ۵، ۳/۵، ۳، ۲/۵، ۲، ۱، ۱ میلیون تومان باشد، با توجه به روش نصف میانگین، حقوق چند نفر از آن‌ها زیر خط فقر می‌باشد؟

- (۱) ۲ (۲) ۴ (۳) ۵ (۴) ۶

۱۴۴- در جامعه‌ای درآمد افراد (به ترتیب) به صورت ۶/۵، ۶، ۵/۲، x، ۴/۸، ۳/۵ میلیون تومان است. اگر خط فقر به روش نصف میانه و نصف میانگین با هم برابر باشد، مقدار x کدام است؟

- (۱) ۵/۳ (۲) ۵/۲ (۳) ۵/۱ (۴) ۵

۱۴۵- در یک کشور با ۸۰ میلیون نفر جمعیت، ۲۰ میلیون نفر پایین ۱۶ سال و از میان مابقی جمعیت، ۴۵ میلیون نفر شاغل هستند. با بیکار شدن چند میلیون نفر، شاخص بیکاری ۴۰ درصد می‌گردد؟

- (۱) ۷ (۲) ۸ (۳) ۹ (۴) ۱۰

۱۴۶- شاخص توده‌ی بدنی شخصی برابر ۳۰ است. اگر قد این شخص ۱۵۰ سانتی‌متر باشد، وزن او چند کیلوگرم است؟

- (۱) ۶۵/۷ (۲) ۶۷/۵ (۳) ۷۶/۵ (۴) ۷۵/۶

۱۴۷- در یک کتاب کمک آموزشی، هر جمله به طور متوسط ۱۰ کلمه دارد و درصد لغات دشوار آن برابر با ۱۵ است. شاخص پایه‌ی آموزش آن کدام است؟

- (۱) نهم (۲) هشتم (۳) یازدهم (۴) دهم

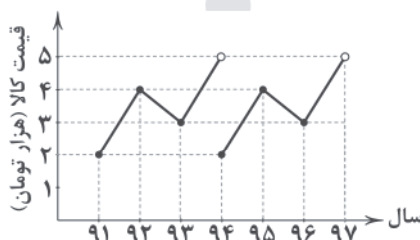
۱۴۸- اگر تعداد قبول شدگان کنکور در یک آموزشگاه از سال ۹۳ به بعد، به صورت زیر باشد، تعداد قبول شدگان سال ۹۹ به روش برون‌یابی کدام است؟

سال	۹۳	۹۴	۹۵	۹۶	۹۷	
تعداد قبول شدگان	۱۵	۱۴	۱۰	۱۶	۲۵	(۱) ۳۴
						(۲) ۳۰
						(۳) ۲۸
						(۴) ۲۶

۱۴۹- اگر درجه حرارت یک اتاق در طول یک روز و در ساعات مختلف به صورت زیر باشد، درجه حرارت اتاق در ساعت ۲ ظهر به روش درون‌یابی چند درجه‌ی سانتی‌گراد است؟

ساعت	۴	۸	۱۲	۱۶	۲۰	۲۴	
درجه حرارت (برحسب سانتی‌گراد)	۲	۶	۱۰	۷	۵	۳	(۱) ۸
							(۲) ۹
							(۳) ۸/۵
							(۴) ۹/۵

۱۵۰- با توجه به نمودار الگوی زیر، اختلاف قیمت نوعی کالا در سال ۹۰ و ۹۹ کدام است؟



- (۱) صفر
(۲) ۱
(۳) ۲
(۴) ۳



DriQ.com

اقتصاد



741D

۱۵۱- کدام گزینه پاسخ درست پرسش‌های زیر است؟

- (الف) برای محاسبه‌ی معیار شاخص دهک‌ها، مردم کشور را به چه گروه‌هایی تقسیم می‌کنند؟
 (ب) در طبقه‌بندی انجام‌شده‌ی گروه‌ها (شاخص دهک‌ها)، سطح درآمد از به مدنظر قرار می‌گیرد.
 (ج) شاخصی که برای مقایسه‌ی وضعیت توزیع درآمد طراحی شده است، چگونه به دست می‌آید؟
 (۱) الف: ده گروه جمعیتی مساوی ب: کم‌ترین - بیش‌ترین ج: تقسیم سهم دهک دهم به دهک اول
 (۲) الف: ده گروه جمعیتی مساوی ب: بیش‌ترین - کم‌ترین ج: تقسیم سهم دهک اول به دهک دهم
 (۳) الف: ده گروه درآمدی مساوی ب: کم‌ترین - بیش‌ترین ج: تقسیم سهم دهک دهم به دهک اول
 (۴) الف: ده گروه درآمدی مساوی ب: بیش‌ترین - کم‌ترین ج: تقسیم سهم دهک اول به دهک دهم

۱۵۲- توزیع عادلانه‌ی درآمدها و کاهش فقر به کدام مورد منجر خواهد شد؟

- (۱) باعث بالا رفتن میزان سرمایه‌گذاری در سطح جامعه شده و اعتماد ملی را بالا می‌برد.
 (۲) می‌تواند انگیزه‌ی قدرتمند همکاری و مشارکت عموم افراد جامعه را در فرآیند توسعه‌ی سالم اقتصادی ایجاد کند.
 (۳) منجر به رشد اقتصادی و اصلاح شاخص توسعه‌ی انسانی می‌شود.
 (۴) باعث بهبود فضای کسب و کار در جامعه شده و از خروج سرمایه‌های کشور جلوگیری می‌کند.

۱۵۳- چند مورد از موارد زیر در ارتباط با «سیاست‌های تثبیت اقتصادی» صحیح هستند؟

- (الف) این سیاست‌ها در بلندمدت مؤثر هستند و تأثیر کوتاه‌مدت ندارند.
 (ب) این سیاست‌ها به دنبال کنترل و تنظیم تقاضای کل اقتصاد هستند.
 (ج) این سیاست‌ها به کنترل و کاهش نوسانات اقتصادی توجه زیادی دارند.
 (د) این سیاست‌ها در قالب «سیاست‌های پولی» و «سیاست‌های مالی» اعمال می‌شوند.

(۱) ۱ (۲) ۲ (۳) ۳ (۴) ۴

۱۵۴- افزایش در مخارج جاری یا عمرانی دولت و کاهش در نرخ‌ها یا پایه‌های مالیاتی مربوط به کدام سیاست دولت می‌باشد و نتیجه‌ی آن چیست؟

- (۱) سیاست مالی انقباضی - تحریک تقاضای عمومی و بازگرداندن رونق به بازار در مواقع رکود
 (۲) سیاست مالی انبساطی - کاهش تقاضای کل و ایجاد ثبات اقتصادی
 (۳) سیاست مالی انقباضی - کاهش تقاضای کل و ایجاد ثبات اقتصادی
 (۴) سیاست مالی انبساطی - تحریک تقاضای عمومی و بازگرداندن رونق به بازار در مواقع رکود

۱۵۵- کدام گزینه پاسخ درست پرسش‌های زیر است؟

(الف) بودجه از لحاظ زمانی چه برنامه‌ای می‌باشد؟

(ب) کدام اصل قانون اساسی تهیه و تنظیم بودجه را به عهده‌ی دولت گذاشته است؟

(ج) سند «تفریغ بودجه» چه کارکردی دارد؟

(۱) الف: میان‌مدت ب: اصل ۵۳ قانون اساسی ج: این سند دستیابی به اهداف و همچنین پایبندی یا عدم پایبندی دستگاه‌ها را به تکالیف بودجه مشخص می‌سازد.

(۲) الف: کوتاه‌مدت ب: اصل ۵۳ قانون اساسی ج: زمانی که مخارج بودجه از درآمد آن بیش‌تر باشد، به وسیله‌ی این سند نسبت به کسب مجوز برای جبران آن اقدام می‌کنند.

(۳) الف: کوتاه‌مدت ب: اصل ۵۲ قانون اساسی ج: این سند دستیابی به اهداف و همچنین پایبندی یا عدم پایبندی دستگاه‌ها را به تکالیف بودجه مشخص می‌سازد.

(۴) الف: میان‌مدت ب: اصل ۵۲ قانون اساسی ج: زمانی که مخارج بودجه از درآمد آن بیش‌تر باشد، به وسیله‌ی این سند نسبت به کسب مجوز برای جبران آن اقدام می‌کنند.

۱۵۶- کدام گزینه پاسخ درست پرسش‌های زیر است؟

(الف) استقراض به عنوان یکی از راه‌های تأمین مخارج دولت، برای چه هدفی کار معقولی نیست؟

(ب) استقراض از بانک مرکزی چه اثری در اقتصاد جامعه دارد؟

(ج) دریافت وام از کشورهای دیگر و سازمان‌های بین‌المللی به کدام مورد منجر خواهد شد؟

(۱) الف: تأمین هزینه‌های جاری ب: افزایش نقدینگی کشور ج: موجبات وابستگی کشور را فراهم می‌سازد.

(۲) الف: سرمایه‌گذاری و امور مولد ب: افزایش نقدینگی کشور ج: باعث خلق اعتبار و نفوذ بین‌المللی می‌شود.

(۳) الف: تأمین هزینه‌های جاری ب: کاهش توان اجرایی بانک مرکزی ج: باعث خلق اعتبار و نفوذ بین‌المللی می‌شود.

(۴) الف: سرمایه‌گذاری و امور مولد ب: کاهش توان اجرایی بانک مرکزی ج: موجبات وابستگی کشور را فراهم می‌سازد.

۱۵۷- چند مورد از موارد زیر «دلایل اخذ مالیات توسط دولت‌ها از مردم» را به درستی بیان می‌کنند؟

(الف) دریافت بهای برخی از کالاها و خدمات عمومی از شهروندان

(ب) تأمین هزینه‌ها و مخارج سازمان امور مالیاتی

(ج) تلاش برای رفع نابرابری بین افراد پردرآمد و کم‌درآمد

(د) تلاش برای دستیابی به سطح بالاتر رشد و توسعه‌ی اقتصادی

(۱) ۱ (۲) ۲ (۳) ۳ (۴) ۴

۱۵۸- چنانچه تولیدکننده‌ای اقدام به خرید مواد اولیه به مبلغ ۱۰۰,۰۰۰,۰۰۰ ریال نماید و پس از اقدامات مختلف، کالای تولیدی خود را به

مبلغ ۱۲۰,۰۰۰,۰۰۰ ریال به فروش برساند، با فرض این‌که مالیات بر ارزش افزوده در این کشور ۱۰ درصد باشد، میزان مالیات پرداختی این فرد

چقدر خواهد بود؟

(۱) ۱۲ میلیون ریال (۲) ۱۰ میلیون ریال (۳) ۲ میلیون ریال (۴) ۲۲ میلیون ریال

۱۵۹- مطابق جدول زیر، مالیات پرداختی سالیانه‌ی فردی که در ماه ۱۰,۰۰۰,۰۰۰ ریال درآمد دارد، چقدر است و نام این نرخ محاسبه‌ی مالیات چیست؟

درآمدهای ماهیانه‌ی افراد	نرخ مالیاتی
درآمدهای ۳ تا ۳ میلیون ریال	معاف از مالیات
درآمدهای ۳ تا ۶ میلیون ریال	با نرخ ۵ درصد نسبت به مازاد ۳ میلیون ریال
درآمدهای ۶ تا ۸ میلیون ریال	با نرخ ۱۰ درصد نسبت به مازاد ۶ میلیون ریال
درآمدهای بیش از ۸ میلیون ریال	با نرخ ۲۰ درصد نسبت به مازاد ۸ میلیون ریال

(۱) ۹,۰۰۰,۰۰۰ ریال - تصاعدی

(۲) ۷۵۰,۰۰۰ ریال - تصاعدی

(۳) ۹۰۰,۰۰۰ ریال - ثابت

(۴) ۷,۵۰۰,۰۰۰ ریال - ثابت

۱۶۰- هر کدام از موارد زیر به ترتیب در کدام دسته از هزینه‌های دولت جای می‌گیرند؟

«احداث کارخانه‌ی خودروسازی - ساخت نیروگاه - طرح شهید رجایی - هزینه‌ی حمل و نقل کارکنان»

(۱) سرمایه‌گذاری زیربنایی - سرمایه‌گذاری مولد - هزینه‌های اداری - هزینه‌های کارکنان

(۲) سرمایه‌گذاری مولد - سرمایه‌گذاری زیربنایی - پرداخت‌های انتقالی - هزینه‌های اداری

(۳) سرمایه‌گذاری زیربنایی - سرمایه‌گذاری زیربنایی - هزینه‌های اداری - هزینه‌های کارکنان

(۴) سرمایه‌گذاری مولد - سرمایه‌گذاری مولد - پرداخت‌های انتقالی - هزینه‌های اداری

۱۶۱- با توجه به اطلاعات داده‌شده در جدول زیر که میزان تولید گوشت قرمز و چای را در دو کشور برزیل و سریلانکا نشان می‌دهد، کدام تصمیم

توجیه اقتصادی دارد؟ (همه‌ی عوامل تولید در دو کشور یکسان هستند و آمار با فرض این‌که همه‌ی عوامل تولید صرف کالای مورد نظر

شوند، ارائه شده است.)

چای	گوشت قرمز	
برزیل	۸۰۰ واحد	۵۰۰ واحد
سریلانکا	۳۰۰ واحد	۴۵۰ واحد

(۱) براساس اصل مزیت نسبی کشور برزیل باید هر دو کالا را تولید کند و به سریلانکا صادر کند.

(۲) براساس اصل مزیت نسبی سریلانکا به کشت چای می‌پردازد.

(۳) براساس اصل مزیت مطلق برزیل به تولید گوشت قرمز و سریلانکا به کشت چای می‌پردازد.

(۴) براساس اصل مزیت مطلق سریلانکا به تولید هر دو محصول می‌پردازد.

۱۶۲- کدام گزینه از سیاست‌های تجاری‌ای می‌باشد که کشورها برای تشویق صادرکنندگان داخلی خود به منظور نفوذ به بازارهای جهانی یا تشویق

سرمایه‌گذاران خارجی به سرمایه‌گذاری در داخل به کار می‌برند؟

(۱) وضع موانع تجاری و تعرفه‌های گمرکی

(۲) تعیین عوارض وارداتی یا سهمیه‌ی وارداتی

(۳) تعیین محدودیت‌های مقداری برای صادرات

(۴) ارائه‌ی یارانه‌های مختلف و انواع تسهیلات اقتصادی و حقوقی



۱۶۳- تحت چه شرایطی تجارت جهانی برای کشورها سودمند نبوده و منافع را افزایش نمی‌دهد؟

- (۱) در شرایطی که کشور هیچ مزیت مطلقى نداشته باشد.
- (۲) در شرایطی که هیچ مزیت مطلق و نسبی‌ای وجود نداشته باشد.
- (۳) در شرایطی که تقسیم منافع حاصل از تجارت عادلانه نباشد و از سوی چند کشور مصادره شود.
- (۴) در شرایطی که بعضی کشورها نسبت به سایرین تولیدات بیش‌تری داشته باشد.

۱۶۴- فردی مدتی به صورت غیرقانونی اقدام به خرید و فروش ارز در بازار نموده است. دولت پس از شناسایی او اقدام به دستگیری و استرداد

اموال به صاحبان اصلی نموده است. این رفتار دولت عمل به کدام اصل یا اصول قانون اساسی می‌باشد؟

- (۱) ۴۶ و ۴۷ (۲) ۴۹ (۳) ۴۷ (۴) ۴۸ و ۵۰

۱۶۵- علت شکل‌گیری دوره‌ی سازندگی در کشور چه بوده است؟

- (۱) به دلیل بالا رفتن درآمدهای ناشی از فروش نفت، ساخت‌وساز افزایش یافت.
- (۲) عزم جهادی و نیاز جدی کشور به ساخت واحدهای مناسب برای سکونت و بازسازی شهرها بعد از جنگ
- (۳) آغاز جهش اقتصادی و نیاز به تجهیز و توسعه‌ی زیرساخت‌های اقتصادی مختلف جهت پر کردن عقب‌ماندگی‌ها
- (۴) کمک‌های ناشی از پایان جنگ و دریافت غرامت‌های جنگی



DriQ.com

علوم و فنون ادبی



توجه: داوطلب گرامی، لطفاً از بین سؤالات زوج درس ۱ (علوم و فنون ادبی (۱)، شماره‌ی ۱۶۶ تا ۱۸۵) و زوج درس ۲ (علوم و فنون ادبی (۲)، شماره‌ی ۱۸۶ تا ۲۰۵)، فقط یک سری را به انتخاب خود پاسخ دهید.

زوج درس ۱

علوم و فنون ادبی (۱) (سؤالات ۱۶۶ تا ۱۸۵)

۱۶۶- قاعده‌ی ساخت قافیه در کدام بیت متفاوت است؟

- (۱) می‌کند بتگر اگر تمثال بت حاصل ز سنگ
- (۲) بس که شب‌ها چین غم می‌چیند از ابروی من
- (۳) آئینه را سیاه کند با غبار بحث
- (۴) از وصل صدف گهر گریزان است

۱۶۷- در همی‌گزین‌ها قافیه براساس الگوی «مصوّت + صامت» ساخته شده است، به جز

- (۱) بر آن عذار نه زلف مشوّش افتاده
- (۲) دود از نهاد خلق برآرد گزند ما
- (۳) در غبار خط صفای آن پری طلعت به‌جاست
- (۴) عرق به برگ گلت می‌دود شتاب‌زده

۱۶۸- کدام‌گزین‌ه «ذوقافیتین» است؟

- (۱) وحشتی داده ز اوضاع جهان دست مرا
- (۲) از من اثری نماند این عشق ز چیست؟
- (۳) کریم اوست که خود را بخیل می‌داند
- (۴) ز حرف بر لب شیرین او اثر ماند

۱۶۹- قافیه در کدام‌گزین‌ه «معیوب» است؟

- (۱) نه سرخ چهره‌ی خورشید را شفق کرده
- (۲) کی به سنگ از مغز مجنون می‌رود سودا برون؟
- (۳) خوشا چشمی که بر روی عرقناکی نظر دارد
- (۴) به که نطق خویش از اهل زمین دارم دریغ

- من بتی دارم که هر دم می‌تراشد دل ز سنگ
- موج جوهر می‌زند آئینه‌ی زانوی من
- گو آسمان مکن به من خاکسار بحث
- بر حسن غریب، خانه زندان است

- که موج بر رخ صهبای بی‌غش افتاده
- افتد به کار شعله‌گره از سپند ما
- گرچه شد درد این شراب صاف، کیفیت به‌جاست
- نگاه گرم که این نقش را بر آب زده؟

- که به زنجیر دو زلفش نتوان بست مرا
- چون من همه معشوق شدم عاشق کیست؟
- عزیز اوست که خود را ذلیل می‌داند
- که دیده نقش پی مور بر شکر ماند

- که از خجالت روی تو خون عرق کرده
- چون برد انجم سیاهی از دل شب‌ها برون؟
- خوشا ابری که آب از چشمه‌ی خورشید بردارد
- نغمه‌ی داوودی از آهن‌دلان دارم دریغ

۱۷۰- نشانه‌های هجایی کدام بیت در برابر آن نادرست آمده است؟

- (۱) کی رفته‌ای ز دل که تمنا کنم تو را؟ / کی بوده‌ای نهفته که پیدا کنم تو را؟: -U-U--UU-U-U--
 (۲) آینه ار نقش تو بنمود راست / خود شکن آینه شکستن خطاست: -U--UU--UU--
 (۳) اگر کاری کنی مزدی ستانی / چو بی‌کاری، یقین بی‌مزد مانی: -U---U---U--
 (۴) دولت عشق بین که چون از سر فقر و افتخار / گوشه‌ی تاج سلطنت می‌شکند گدای تو: -UU--UU--UU--UU--

۱۷۱- تعداد و نوع هجاها در کدام بیت متفاوت است؟

- (۱) بار بی‌اندازه دارم بر دل از سودای جانان
 (۲) با زمانی دیگر انداز ای که پندم می‌دهی
 (۳) بی‌دلان را عیب کردم لاجرم بی‌دل شدم
 (۴) جز خداوندان معنی را نغلتاند سماع

۱۷۲- علایم هجاهای کدام بیت از تکرار چهار باری «U---» ساخته نشده است؟

- (۱) تنم فرسود و عقلم رفت و عشقم هم چنان باقی
 (۲) مرا گر دوستی با او به دوزخ می‌برد شاید
 (۳) الا یا آیه‌ها السّاقی ادر کأساً و ناولها
 (۴) هم تازه‌رویم هم خجل هم شادمان هم تنگدل

۱۷۳- در چند بیت آرایه‌ی «ترصیع» وجود دارد؟

- الف) دل به امید روی او همدم جان نمی‌شود
 ب) چرا ننهم؟ نه هم دل بر خیالت
 ج) از درونش نمایش نماید آسایش
 د) شکرشکن است یا سخن‌گوی من است؟
 ه) از علوم دنیوی ترسان شوی
 و) شد مزین به تو مقام و جلال
 (۱) شش (۲) پنج (۳) چهار (۴) سه

۱۷۴- در چند بیت آرایه‌ی «جناس همسان» به کار رفته است؟

- الف) گر خاک تویی خاک تو را خاک شدم
 ب) طوطی ما که به غیر از قفس تنگ ندید
 ج) به گورد اندرش رود و آب روان
 د) بی دست تو کس را به مرادی نرسد دست
 ه) ما باده ز یار دل‌فروز آوردیم آوردیم
 (۱) پنج (۲) چهار (۳) سه (۴) دو

۱۷۵- اگر بخواهیم ابیات زیر را به ترتیب داشتن آرایه‌های «جناس همسان - موازنه - واژه‌آرایی - جناس ناهمسان حرکتی - واج‌آرایی» مرتب

کنیم، کدام گزینه درست است؟

- الف) ترک من بار دگر راه جفا پیش گرفت
 ب) بشو دست از دل دیوانه چون گردید صحرایی
 ج) شب شد ز تار طره‌ی تو روز روشنم
 د) از زبان آن حدیثی وز قضا صد گفت‌وگو
 ه) آن کس که تو را کشت، تو را کشت و مرا زاد
 بی‌گنه ترک من خسته‌ی درویش گرفت
 که ممکن نیست کس ز آن خاک دامن‌گیر برگردد
 روزی به دیدن شب تارم نیامدی
 از بنان این کلامی وز قدر صد داستان
 و آن کس که مرا زاد مرا زاد و تو را کشت



۱۷۶- «نوع سجع‌ها» در کدام گزینه یکسان است؟

- (الف) آن چنان که توگفتی طایفه‌ای حسد بردند و به خیانت‌م منسوب کردند.
(ب) خبری که دانی دلی بیازارد، تو خاموش باش تا دیگری بیارد.
(ج) گاه از دیدنِ خطِ مکتوب، مُنتعش و گاه از ندیدنِ رویِ مطلوب، مُشتعل.
(د) هر که را زر در ترازوست، زور در بازوست.
(ه) روزی در این اندیشه می‌بودم، و در اطراف این، تفکر می‌نمودم.

(۱) ج - ب - ه (۲) ب - د - ه (۳) الف - ج - د (۴) ب - ج - د

۱۷۷- در همه‌ی گزینه‌ها به «ویژگی‌های فکری سبک عراقی» اشاره شده است، به‌جز

- (۱) فراوانی ژهدستایی و وعظ و اندرز در شعر
(۲) رواج داستان‌سرایی و منظومه‌های داستانی
(۳) رواج مفاخره، شکایت و انتقاد اجتماعی
(۴) فاصله گرفتن غزل از عشق زمینی

۱۷۸- کدام گزینه نمونه‌ی مناسبی برای ویژگی «رواج هجو و هزل در شعر» نیست؟

- (۱) با بخل به غایتی بود پیوندد
(۲) هر کجا او نشست از پی طب
(۳) از قرب و بعدشان که چو خورشید قاهرند
(۴) میر طغرل بمرد و من گفتم
کز قوت حکایتی کند خرسندت
در زمان بانگ مرگ برخیزد
چون ماه‌گه کم‌آبی و گاهی فزون شوی
ملک‌الموت کار مردان کرد

۱۷۹- در همه‌ی گزینه‌ها به «ویژگی‌های نثر فارسی سبک عراقی» اشاره شده است، به‌جز

- (۱) کاربرد لغات مهجور عربی، ترکی و مغولی و اصطلاحات علمی و فنی
(۲) ایجاز و کوتاهی جملات
(۳) کاربرد فراوان آیات، احادیث و اشعار در متن
(۴) رواج نثر داستانی، تمثیلی و عرفانی

۱۸۰- در همه‌ی گزینه‌ها به ویژگی‌های نثر کتاب‌هایی چون «التفهیم و شاهنامه‌ی ابومنصوری» اشاره شده است، به‌جز

- (۱) ایجاز و اختصار در لفظ و معنا
(۲) حذف افعال به قرینه
(۳) کوتاهی جملات
(۴) افزایش یافتن کاربرد نشانه‌های جمع فارسی بر جمع عربی

۱۸۱- در همه‌ی گزینه‌ها ویژگی زبانی «استفاده از دو نشانه برای یک متمم» وجود دارد، به‌جز

- (۱) شاه با زر تو را برآمیزد
(۲) همه دوستان بر تو بر دشمن‌اند
(۳) بر کدام ابرو کمان چشمم به سهو افتاده است؟
(۴) بکوشیدم بسی با پیل و با شیر
بر فشاند به دوست‌داران بر
به گفتار با تو به دل با من‌اند
کان پری با من به چشم و ابرو اندر گفت‌وگوست
به جنگ اندر شدم بر هر دوان چیر

۱۸۲- کاربرد کلمه‌ی «قاتل» در کدام گزینه متفاوت است؟

- (۱) شکر قاتل را به خاموشی ادا کردم که نقش
(۲) می‌رساند جان به لب قاتل مرا از انتظار
(۳) غنچه‌ی این باغ بوی پاره‌ی دل می‌دهد
(۴) گر شکر در جام ریزم زهر قاتل می‌شود
خامه‌ی نقاش را تحسین به حیرانی کند
تا دم آبی ز تیغ آبدارم می‌دهد
شاخ گل‌یادی ز دست و تیغ قاتل می‌دهد
چون صدف گر آب نوشم عقده‌ی دل می‌شود

۱۸۳- کدام گزینه به مفهوم مقابل بیت‌های زیر اشاره دارد؟

- «چو دخلت نیست، خرج آهسته‌تر کن
اگر باران به کوهستان نبارد
(۱) دخلی است که بسیار ز خرج است گران‌تر
(۲) نیست ممکن که ز ریزش نشود دخل افزون
(۳) بی دخل مشکل است کرم، ورنه ابر را
(۴) دخل بی‌اندازه را ناچار خرجی لازم است
که می‌گویند ملاحان سرودی
به سالی دجله گردد خشک رودی»
چیزی که به ارباب سخن می‌رسد امروز
دانه در خاک یکی صد شود از افشاندن
سهل است با ذخیره‌ی دریاگریستن
روی دل بنما به قدر آن‌چه دل اندوختی

۱۸۴- کدام گزینه با بیت زیر متناسب است؟

«چون در رهت یقین و گمانی همی رود

(۱) یوسف از قحط خریدار دل خود می خورد

(۲) چشم از آن حسن جهان گیر چه ادراک کند؟

(۳) سر خورشید در این راه به خاک افتاده است

(۴) جلوه‌ی بیهده ضایع مکن ای باغ بهشت

ای برتر از یقین و گمان، از که جویمت؟»

حسن مغرور تو می داشت اگر پروایی

در حبایی چه قدر جلوه کند دریایی؟

که به افتادگی سایه کند پروایی

که من از گوشه‌ی دل یافته‌ام مأوایی

۱۸۵- کدام گزینه با بیت «هرکه می خواهد که از سنجیده‌گفتاران شود / بر زبان، بند گرانی از تأمل بایش» تناسب معنایی بیش تری دارد؟

(۱) هست بر نقص بصیرت رغبت دنیا دلیل

(۲) می فزاید دستگاه طاعت از درماندگی

(۳) از سبک سنجی چو کف با موج بودم هم‌عنان

(۴) نرم نتوانست کردن آن دل چون سنگ را

چشم می پوشد ز دنیا هرکه صاحب دیده شد

چار جانب قبله گردد قبله چون پوشیده شد

لنجر دریا شدم تا گوهرم سنجیده شد

گرچه خط سرنوشتم محو از آب دیده شد

زوج درس ۲

علوم و فنون ادبی (۲) (سؤالات ۱۸۶ تا ۲۰۵)

۱۸۶- وزن کدام بیت متفاوت است؟

(۱) بوی گل را غنچه نتواند نهان در پرده داشت

(۲) برنمی دارد ز روزن مرغ زیرک چشم خود

(۳) غوطه در خون می زند مهر از شفق هر صبح و شام

(۴) گرانی می کند بر خاطرش یادم، نمی دانم

آسمان کی می تواند منع پروازم کند؟

دل به آن خورشیدسیما می کشد بی اختیار

سرکشان را آسمان در خون نشاند بیش تر

که با این ناتوانی چون توانم رفت از یادش

۱۸۷- در کدام گزینه به علایم هجایی بیت «می می کشیم و خنده‌ی مستانه می زنیم / با این دو روزه عمر چه‌ها می کنیم ما» اشاره شده است؟

(۱) -UU--UU--UU--UU-- (۲) --U-U--U-U-- (۳) -U-U-UU-U-U-- (۴) -U-U--UU-U-U--

۱۸۸- کدام گزینه با بیت «چنان مست دیدار و حیران عشق / که دنیا و دینم فراموش بود» هم وزن است؟

(۱) مرا مصلحت نیست لیکن همان به

(۲) آفتاب از کوه سر بر می زند

(۳) نمی دانم رطب را چاشنی چیست

(۴) بدانندیش مردم به جز بد ندید

که در پرده باشی و بیرون نیایی

ماه روی انگشت بر در می زند

همی بینم که خرما بر نخیل است

بیفتاد و عاجزتر از خود ندید

۱۸۹- با توجه به وزن و آه‌ها، کدام گزینه برای کامل کردن بیت‌های زیر مناسب است؟

«من اندر خود که روی از دوست برتابم

تنم فرسود و عقلم رفت و هم چنان باقی

..... ای دوست! دست از من که طاقت رفت و پایابم

وگر جانم دریغ آید، نه مشتاقم که کذابم»

(۱) اندیشم، مکش، جانم (۲) نمی بینم، بدار، عشقم (۳) نتوانم، بگیر، عشقت (۴) نمی یابم، مگیر، دلم

۱۹۰- وزن کدام بیت «همسان دولختی» نیست؟

(۱) من خفته و شوم اما بس آگه و بیدارم

(۲) بانگ زدم من که دل مست کجا می رود

(۳) در من منگر تا دگران چشم ندارند

(۴) عید نمای عید را ای تو هلال عید من

هرچند که بی هوشم در کار تو هشیارم

گفت شهنشه خمش جانب ما می رود

کز دست گدایان نتوان کرد ثوابی

گوش بمال ماه را ای مه ناپدید من

۱۹۱- اگر بخواهیم ابیات زیر را به ترتیب داشتن آرایه‌های «مجاز - استعاره با ذکر مشبه - متناقض نما - کنایه» مرتب کنیم، کدام گزینه درست است؟

(الف) عشق هرچند که در پرده بود مشهور است

(ب) هرکه از چاه زنخدان تو سالم گذرد

(ج) به سخن دعوی حق را نتوان برد از پیش

(د) یک کف خاک ز بیداد فلک بی خون نیست

(ه) سیری از شور سخن نیست دل صائب را

حسن هرچند که بی پرده بود مستور است

گر بود صاحب صد دیدی روشن، کور است

هرکه سر در سر این کار کند منصور است

گر شکافند جگرگاه زمین یک گور است

تشنگی بیش کند آب چو تلخ و شور است

(۱) الف - ب - ه - د (۲) ج - د - ب - الف (۳) د - ب - ج - الف (۴) ج - ب - ه - الف



۱۹۲- در کدام بیت، از آرایه‌ی «تشبیه فشرده» استفاده نشده است؟

- (۱) نه آدمی که اگر آهنین بود شخصی
- (۲) نبود شرط محبت که بنالند از دوست
- (۳) در قیامت چو سر از خاک لحد بردارم
- (۴) رواست گر نکند یار دعوی یاری

در آفتاب جمالت چو موم بگدازد
زان‌که هر درد که از دوست بود هم‌چو دواست
گرد سودای تو بر دامن جانم باشد
چو بار غم ز دل یار بر نمی‌گیرد

۱۹۳- در همی بیت‌ها هر دو آرایه‌ی «تشبیه» و «استعاره با ذکر مشبّه‌به» وجود دارد، به جز

- (۱) ز پرده گر به‌درآید نگار پرده‌نشینم
- (۲) غزال من تو به افسون فسانه در همه شهر
- (۳) تو غنچه بودی و من عندلیب باغ تو بودم
- (۴) سرم ای ماه به دامن نوازش بگذار

چو اشک از نظر افتد نگارخانه‌ی چینم
ترانه‌ی غزل شهریار را مانی
کنون به خواری‌ام ای گلبن شکفته چه رانی؟
تا در آغوش تو سوز غزلی ساز کنم

۱۹۴- اگر بخواهیم ابیات زیر را به ترتیب داشتن آرایه‌های «تشبیه - کنایه - مجاز - استعاره با ذکر مشبّه» مرتّب کنیم، کدام گزینه صحیح است؟

- (الف) هر کاو نکند فهمی زین کلک خیال‌انگیز
- (ب) چون که تو دست شفقت بر سر ما داشته‌ای
- (ج) «حافظ» سخن بگوی که بر صفحه‌ی جهان
- (د) اندر آن ساعت که بر پشت فلک بندند زین

نقشش به حرام از خود صورتگر چین باشد
نیست عجب گر ز شرف بگذرد از چرخ، سرم
این نقش مانند از قلمت یادگار عمر
با سلیمان چون برانم من که مورم مرکب است؟

- (۱) ج - ب - الف - د (۲) د - ب - ج - الف (۳) د - ج - ب - الف (۴) ج - ب - د - الف

۱۹۵- آرایه‌ی «کنایه» در کدام گزینه کم‌تر یافت می‌شود؟

- (۱) عجب نباشد اگر آب رخ به باد رود
- (۲) تا نگردد جان ما از عیب پاک
- (۳) از خاک سرکوی تو چون دور فتادم
- (۴) «خواجو» ز پا درآمد و هیچش به دست نیست

مرا که باد به دست است و دل برفت از دست
کی شوی با عاشقانش هم‌عنان
دادیم دل سوخته بر باد ز دستت
جز دامن امید که محکم گرفته است

۱۹۶- در کدام گزینه «همه‌ی ارکان تشبیه» ذکر شده است؟

- (۱) خواب شیرینی که مردم جا به چشمش می‌دهند
- (۲) این با که توان گفت که غیر از گره دل
- (۳) ز فکر قامت رعنا‌ی او دل حسرتی دارد
- (۴) حصاری نیست چون افتادگی ارباب دولت را

می‌کند کار نمک با دیده‌ی بیدار من
آن سرو گل‌اندام ثمر هیچ ندارد
که چون طول امل پایان نباشد مدّ آهش را
به این وادی کسی کافتاد از دولت نمی‌افتد

۱۹۷- کدام عبارت نادرست است؟

- (۱) سلمان ساوجی در غزل توجّه خاصی به سعدی و مولوی داشته و دارای قصایدی نیز در سبک عراقی است. قصیده‌ی «جمشید و خورشید» او به شیوه‌ی داستان‌های نظامی سروده شده است.
- (۲) سلطان حسین بایقرا و امیر علی‌شیر نوایی در حوزه‌ی ادبی هرات ترکی‌گویی و ترکی‌نویسی را تشویق می‌کردند و خود امیر علی‌شیر چند کتاب از جمله «محاکمة اللّغتين» را به ترکی نوشت و ظهیرالدّین بابر هم «بابرنامه» را به ترکی نوشت.
- (۳) شمس قیس رازی نگارنده‌ی «المعجم فی معاییر اشعار العجم» است که از نخستین و مهم‌ترین آثار در علم عروض، قافیه، بدیع و نقد شعر به شمار می‌رود، این اثر نثری ساده و عالمانه دارد.
- (۴) ملاحسین واعظ کاشفی از نویسندگانی است که کتاب‌های مشکل را به زبان ساده بازنویسی می‌کردند؛ وی کلیله و دمنه را به انشای دوره‌ی خود بازگرداند و آن را «انوار سهیلی» نامید.

۱۹۸- در کدام گزینه به نام پدیدآورنده‌ی اثر زیر اشاره شده است؟

- «این کتاب در شرح ظهور چنگیز، احوال و فتوحات او، تاریخ خوارزمشاهیان، فتح قلعه‌های اسماعیلیه و حکومت جانشینان حسن صباح نوشته شده است. نثر این کتاب مصنوع و دشوار است.»

- (۱) حمدالله مستوفی (۲) نجم‌الدین رازی
(۳) خواجه رشیدالدین فضل‌الله همدانی (۴) عطاملک جوینی

۱۹۹- ابیات کدام گزینه یادآور نام آثاری در دوره‌ی هندی است که دیباچه‌ی آن‌ها به نثر مصنوع نوشته شده است؟

- الف) وگر در چاه یابی پایهی خویش
ب) مرا چون مخزن الاسرار گنجی
پ) جز به صدرت عیار دانش را
ت) شرف‌نامه را فزوخ آوازه کرد
ث) ملک را ز آفرینش شرف است
- ۱) الف - پ
۲) ب - ث
۳) الف - ت
۴) ب - ث

۲۰۰- در کدام گزینه ویژگی «ورود لغات مربوط به مذاهب و آداب و رسوم هندوان در شعر سبک هندی» برجسته است؟

- ۱) ز نقش‌های غریب آن‌چه جام جم دارد
۲) ز صدق و کذب سخن‌سنج را گزیری نیست
۳) کدام روز که صد بت نمی‌تراشد دل؟
۴) کسی که در گره افکنده است کار مرا
- ۲۰۱- با توجه به آرایه‌های به کار رفته، کدام گزینه متعلق به «سبک هندی» نیست؟

- ۱) دلا منال ز بیداد و جور یار که یار
۲) دعوی منصور از دار فنا این اوج یافت
۳) می‌درخشد هم‌چو برق از پرده‌ی ابر سیاه
۴) از کهن‌سالی نگردد تیزمغزی برطرف

۲۰۲- سراینده‌ی بیت «استاد سخن سعدی است نزد همه‌کس اما / دارد غزل حافظ طرز غزل خواجو» در چه قرن می‌زیسته است؟

- ۱) قرن هفتم
۲) قرن هشتم
۳) قرن نهم
۴) قرن دهم

۲۰۳- با توجه به بیت زیر از سعدی شیرازی، کدام گزینه از نظر «ویژگی‌های فکری» با آن متناسب است؟

- «مرا رضای تو باید، نه زندگانی خویش
۱) همیشه شاد و ندانستی که غم چه بود
۲) گردن به بند می‌نهم و سر به بندگی
۳) نکوهش مکن چرخ نیلوفری را
۴) نخست آن که هر کس که دارد خرد
- جواب تلخ بدیع است از آن دهان ای دوست
دلم نشاط و طرب را فراخ میدان بود
خواهی ببخش و خواه بکش رای رای دوست
برون کن ز سر باد و خیره‌سری را
ندارد غم آن کز او بگذرد

۲۰۴- کدام گزینه با بیت «بسیار گنه کردیم آن بود قضای تو / شاید که به ما بخشی از روی کرم آن‌ها» تناسب معنایی بیش‌تری دارد؟

- ۱) عشق را لازم کز او شد پاک هر آلوده‌ای
۲) گه نعره زدی ببلبل گه جامه دریدی گل
۳) گفتیم که عقل از همه کاری به درآید
۴) یارب به وقت گل گنه بنده عفو کن
- گو سوی ما آهر آن کاو از گنه آلوده شد
با یاد تو افتادم از یاد برفت آن‌ها
بیچاره فروماند چو عشقش به سر افتاد
وین ماجرا به سرو لب جویبار بخش

۲۰۵- مضمون بیت «با آسمان مفاخره کردیم تا سحر / او از ستاره دم زد و من از تو دم زدم» در کدام گزینه دیده می‌شود؟

- ۱) بر دوش من افکند فلک بار امانت
۲) چه جای وصل؟ که بر آسمان رسم ز تفاخر
۳) با جام می مدام حریفانه همدیم
۴) به جز عرق که کند گل ز روی یار، که دید
- زان چرخ‌زنان است که این بار ندارد
گرم به خواب میسر شود حضور خیالش
مستانه زان مدام ز میخانه دم زدیم
ستاره‌ای که بود ز آفتاب روشن‌تر؟



DriQ.com

زبان عربی (اختصاصی)



■ عَيْنِ الْأَصَحِّ وَ الْأَدَقِّ فِي الْجَوَابِ لِلترجمة أو المفردات أو المفهوم (۲۱۰ - ۲۰۶):

۲۰۶- «وَمَا تُجْزَوْنَ إِلَّا مَا كُنْتُمْ تَعْمَلُونَ إِلَّا عِبَادَ اللَّهِ الْمُخْلَصِينَ أُولَئِكَ لَهُمْ رِزْقٌ مَعْلُومٌ»:

- (۱) به جز برای آن چه عمل می کردید پاداش نمی گیرید، جز بندگان مخلص خدا، برای آن ها روزی معلومی هست!
- (۲) جز برای آن چه انجام می دادید پاداش داده نمی شوید، مگر بندگان بی ریای خداوند، آنان رزقی مشخص دارند!
- (۳) آن چه پاداش می گیرید چیزی نیست جز آن چه انجام داده اید، به جز بندگان خداوند، آن ها مخلص اند و رزقی معلوم دارند!
- (۴) جزا داده نمی شوید به جز برای چیزی که انجام داده اید، مگر بنده های خداوند که مخلص اند، آن ها روزی مشخصی دارند!

۲۰۷- «لَا تَحْزَنكَ أَقْوَالُ الَّذِي لَمْ يَعْتَقِدْ بِفَضْلِ الْمَحَاوَلَةِ فَحَاوَلْ وَلَا تَسْمَحْ أَنْ يَنْفِذَ الْيَأْسُ فِيكَ»:

- (۱) از سخنان کسی که به فضل کوشش عقیده نداشته، نباید ناراحت شوی، پس بکوش و نگذار یأس درونت نفوذ یابد!
- (۲) سخنان کسی که به فضیلت تلاش عقیده ندارد، تو را غمگین نکند، چون می کوشی و اجازه نمی دهی یأس در تو نفوذ کند!
- (۳) سخنان کسی که به فضیلت تلاش باور نداشته، نباید تو را ناراحت کند، پس تلاش کن و اجازه نده ناامیدی در تو نفوذ کند!
- (۴) از سخنان کسی که به فضیلت تلاش اعتقاد نیافته ناراحت نشو و بکوش و اجازه نده ناامیدی در تو نفوذ یابد!

۲۰۸- عَيْنِ الصَّحِيح:

- (۱) اکابر القوم مرشدوهم إلى خير الأعمال! بزرگ ترهای قوم آن ها را به سوی بهترین کارها راهنمایی می کنند!
- (۲) ما اكتسبته بجهدك في الحياة عرفت قدره! هر چه را در زندگی ات با تلاش به دست آوری، قدرش را می دانی!
- (۳) كانت أستاذتنا قد ألفت محاضرة أعجبت الجميع! استادمان سخنرانی ای کرده بود که همه خوششان آمده بود!
- (۴) جاء أنبياء الله بآياته المضيئة لهداية الناس! پیامبران خدا با نشانه های روشنگر او برای هدایت مردم آمدند!

۲۰۹- عَيْنِ الْخَطَأِ فِي التَّرَادُفِ أَوْ التَّضَادِّ:

- (۱) يَتَجَلَّى اتِّحَادُ الْأُمَّةِ فِي تَعَالِيهِمُ السَّلْمِيِّ: مترادفه يظهر
- (۲) مَا أَضْمَرْتُ مِنْكَ شَيْئاً مِنَ الْحَقَائِقِ: مترادفه أخفيت
- (۳) لَا يَرِيدُ اللَّهُ لِيَجْعَلَ عَلَيْنَا مِنْ حَرْجٍ: متضاده يُسر
- (۴) يَجِبُ أَنْ لَا يَنْتَهِيَ الْاِقْتِصَادُ إِلَى الْبُخْلِ: متضاده الإفراط

۲۱۰- عَيْنِ الْأَقْرَبِ مِنَ الْمَفْهُومِ: «يَبْلُغُ الصَّادِقُ بِصَدَقِهِ مَا لَا يَبْلُغُهُ الْكَاذِبُ بِاحْتِيَالِهِ»:

- (۱) حَقِيقَةُ مَرَّةٍ خَيْرٌ مِنْ كَذِبٍ حُلُو!
- (۲) مِنْ زَرْعِ الصَّدَقِ حَصْدُ الثَّقَةِ!
- (۳) الصَّدَقُ بِقَصْدٍ سَيِّئٍ لَا يَخْتَلِفُ عَنِ الْكَذْبِ!
- (۴) الصَّدَقُ أَفْضَلُ سِيَاسَةٍ!

■ عَيْنِ الْخَطَأِ فِي التَّحْلِيلِ الصَّرْفِيِّ وَ الْمَحَلِّ الْإِعْرَابِيِّ:

۲۱۱- «الْعَاقِلُ يَسْتَشِيرُ أَيَّامَهُ الْمُتَطَابِقَةَ لِرَغْبَتِهِ لِكَيْ يَسْتَعِدَّ أَيَّامَ لَا تَطَابِقُ رَغْبَتَهُ فِي الْمُسْتَقْبَلِ»:

- (۱) يستثمر: فعل مضارع - مزيد ثلاثي و مصدره «استثمار» - متعدّد - معلوم / فعل و الجملة خبر
- (۲) المتطابقة: اسم فاعل من مصدر «تطابق» - مفرد مؤنث - معرب / صفة و منصوبة بالتبعية
- (۳) لا تطابق: فعل مضارع - مزيد ثلاثي من باب «تفاعل» - متعدّد / فعل و الجملة وصفية
- (۴) المستقبل: اسم مفعول من باب «استفعال» - مفرد مذکر - معرّف بآل / مجرور بحرف الجرّ

■ عَيْنِ الْمُنَاسَبِ فِي الْجَوَابِ عَنِ الْأَسْئَلَةِ التَّالِيَةِ (۲۱۵ - ۲۱۲):

۲۱۲- عَيْنِ الصَّحِيحِ لِلْفَرَاقَاتِ: (حَسَبِ الْقَوَاعِدِ وَ الْمَعْنَى)

«يَعْلَمُ اللَّهُ مَا فَيَجِبُ بِرَحْمَتِهِ فِي كُلِّ عَمَلٍ فِي الْحَيَاةِ»

- (۱) نريد - الاعتقاد - نسعى له
- (۲) لا تدرکن - أن تعتقدن - تطلبون
- (۳) يحدث - أن نتمسک - نواجهها
- (۴) لا تعلموا - أن تعتقدوا - يحدث

۲۱۳- عَيْنِ «مَنْ» شَرْطِيَّة:

- (۱) من يعمل الخير للآخرين فلا ينتفع به!
- (۲) من صدقك فهو صديقك لا من صدقك!
- (۳) من يستخدم ما يتعلّم فائز في حياته!
- (۴) من شاهدناه أمام باب المدرسة معلّمنا!

۲۱۴- عین «خیر» اسم التفضیل:

(۱) «رَبِّ إِنِّي لِمَا أَنْزَلْتَ إِلَيَّ مِنْ خَيْرٍ فَقِيرٌ»

(۳) «وَأَسْمَعُوا وَأَطِيعُوا وَأَنِفَقُوا خَيْرًا لِنَفْسِكُمْ»

۲۱۵- عین ما لیست فيه جمله وصفیة:

(۱) إلهنا إله سخر لنا ما في السماوات والأرض.

(۳) كان الأطفال يلعبون في يوم ينزل فيه المطر.

(۲) «إِنْ يَغْلِبِ اللَّهُ فِي قُلُوبِكُمْ خَيْرٌ يُؤْتِكُمْ خَيْرًا»

(۴) «أَقَمَنْ يُلْقَى فِي النَّارِ خَيْرٌ أَمْ مَنْ يَأْتِي آمِنًا»

(۲) استلمت كتاباً من المكتبة التي تقع فوق مدرستنا.

(۴) لكم درس في هذا الكتاب يبين أسلوب الوصف!

تاریخ



توجه: داوطلب گرامی، لطفاً از بین سؤالات زوج درس ۱ (تاریخ ایران و جهان (۱)، شماره‌ی ۲۱۶ تا ۲۳۵) و زوج درس ۲ (تاریخ (۲)، شماره‌ی ۲۳۶ تا ۲۵۵)، فقط یک سری را به انتخاب خود پاسخ دهید.

زوج درس ۱

تاریخ ایران و جهان (۱) (سؤالات ۲۱۶ تا ۲۳۵)

۲۱۶- کدام گزینه از «زبان‌های ایرانی میانه» محسوب می‌شود؟

(۱) سانسکریت

(۲) مادی

(۳) فارسی دری

(۴) پارتی

۲۱۷- به ترتیب «ریگ ودا» شامل عقاید کدام قوم باستانی است و به چه زبانی سروده شده است؟

(۱) آموری‌ها - بابلی قدیم

(۲) بومیان تمدن سند - دراویدی

(۳) آریاییان هند - سانسکریت

(۴) مردم بین‌النهرین - سومری

۲۱۸- با زوال کدام دولت در «میان دو رود»، اقوام آشوری قدرت یافتند؟

(۱) بابل قدیم

(۲) اکدی‌ها

(۳) بابل جدید

(۴) سومری‌ها

۲۱۹- تا پیش از خوانده شدن خط میخی و کاوش‌های باستان‌شناسی، مورخان ایرانی برای نگارش تاریخ ایران باستان از کدام منبع زیر استفاده می‌کردند؟

(۱) کتیبه‌ها و سنگ‌نوشته‌های شاهان ایران باستان

(۲) ترجمه‌ی خدای‌نامه‌های متعلق به دوران ساسانی

(۳) نوشته‌های هرودت و سایر مورخان یونانی و رومی

(۴) سکه‌های باقی‌مانده از دوره‌ی باستان

۲۲۰- حدود ۸ هزار سال پیش، مردم ایران با استفاده از کدام روش، برخی ابزارها به ویژه زیورآلات مسی را می‌ساختند؟

(۱) استخراج معادن بزرگ مس

(۲) استفاده از فنون ذوب و قالب‌گیری مس

(۳) چکش‌کاری بر روی رگه‌های طبیعی مس

(۴) تبدیل مس به مفرغ و ساختن ابزارهای مفرغی

۲۲۱- شکل غیررسمی قضاوت در ایران باستان بر عهده‌ی چه کسانی بود؟

(۱) ریش‌سفیدان و بزرگان خانواده‌ها و قبایل

(۲) روحانیون زرتشتی و قضات شاهی

(۳) شاهزادگان و دیگر اعضای خاندان شاهی

(۴) اشراف و فرماندهان عالی‌رتبه‌ی نظامی

۲۲۲- کدام گزینه از «ویژگی‌های دین یونانیان» به شمار می‌رود؟

(۱) تعداد خدایانی که یونانیان می‌پرستیدند، دوازده خدا بود که به اعتقاد آنان در کوه المپ جای داشتند.

(۲) برای بزرگداشت قهرمانان خویش، جشن‌ها و مسابقه‌های مختلفی را از جمله بازی‌های المپیک برگزار می‌کردند.

(۳) برخی از باورهای کهن ایرانی مانند پرستش ایزدمهر (میترا) در قلمرو یونان باستان رواج یافت.

(۴) آنان برای خشنودی خدایان خود قربانی می‌کردند و آتنا، ایزدبانوی جنگ، ایزد حافظ شهر آتن به شمار می‌رفت.

۲۲۳- کدام گزینه از «ویژگی‌های نظام طبقاتی عصر ساسانی» است؟

(۱) به دلیل اهمیت فتوحات نظامی، قشر جنگجویان نسبت به دو قشر دیگر، در جایگاه بالاتری قرار گرفت.

(۲) اشراف‌زادگان فقط به امور جنگی، دیوانی، تولیدی و خدماتی، شکار و بزم می‌پرداختند.

(۳) حکومت، طبقات و قشرهای اجتماعی را به شدت زیر نظر داشت.

(۴) طبقه‌ی فرادست و حاکم، در مقایسه با گذشته، جامعه‌ی بسته‌تر و افراد محدودتری را دربر گرفت.



۲۲۴- حکومت هخامنشی از واحدهای وزن و اندازه‌گیری کدام حکومت پیش از خود استفاده کرد؟

- (۱) ایلامیان (۲) مادها (۳) لیدی‌ها (۴) بابلی‌ها

۲۲۵- کدام واقعه بلافاصله پس از مرگ اسکندر در قلمرو وی اتفاق افتاد؟

- (۱) یکی از سرداران او به نام سیلوکوس سلسله‌ی پادشاهی سلوکیان را تشکیل داد.
(۲) نافرمانی و شورش مناطق مختلف ایران را فرا گرفت.
(۳) سرداران اسکندر قلمرو پهن‌آور او را بین خود تقسیم و تجزیه کردند.
(۴) جنگ‌های داخلی میان سرداران او برای به دست گرفتن قدرت آغاز شد.

۲۲۶- «نبرد گرانیوکوس» به کدام جنگ در تاریخ ایران باستان اشاره دارد؟

- (۱) جنگ شاپور اول ساسانی با سپاهیان امپراتوری روم
(۲) نبرد دریایی ایران با دولت - شهرهای یونانی در زمان خشایارشا
(۳) یکی از سه جنگ اسکندر با داریوش سوم هخامنشی
(۴) نبرد سپاهیان کراسوس رومی با سورنا سردار ایرانی ارد دوم

۲۲۷- تا قرن ۱۹ میلادی، عمده‌ی تمرکز مورخان بر کدام یک از جنبه‌های تاریخ‌نگاری بود؟

- (۱) ثبت و نگارش وقایع سیاسی، اجتماعی، اقتصادی و فرهنگی
(۲) بیان حوادث سیاسی و نظامی و شرح حال فرمانروایان
(۳) همراهی شاهان در مسافرت‌ها و جنگ‌ها و دستیابی به اسناد دولتی
(۴) بررسی علل، آثار و نتایج رویدادهای تاریخی

۲۲۸- کدام گزینه درباره‌ی «گاه‌شماری ایران باستان» درست است؟

- (۱) تقویم اوستایی، تقویم رسمی هخامنشیان بود و ماه‌ها و روزهای هر ماه با اسامی ایزدان و فرشتگان نام‌گذاری شده بودند.
(۲) در دوره‌ی اشکانیان، گاه‌شماری‌های بابلی، سلوکی و اوستایی متداول بود.
(۳) تقویم خورشیدی - قمری بابلی در قلمرو هخامنشیان رواج داشت و ماه‌ها و روزها براساس آن نام‌گذاری شده بود.
(۴) تقویم اوستایی در هر سال، یک شبانه‌روز از سال حقیقی عقب می‌افتاد.

۲۲۹- کدام گزینه، تفاوت عقاید اقوام آریایی نخستین را با مردمان ایلام، بین‌النهرین و یونان نشان می‌دهد؟

- (۱) آریایی‌ها به خدای واحد و مردمان ایلام، بین‌النهرین و یونان، به خدایان متعدد اعتقاد داشتند.
(۲) نفوذ و قدرت خدایان یونانی و بین‌النهرینی، برخلاف خدایان آریایی تمام گیتی را دربر می‌گرفت.
(۳) در میان آریایی‌ها، رسم قربانی کردن معمول بود، اما در میان اقوام دیگر، این رسم وجود نداشت.
(۴) آریایی‌ها برخلاف مردم بین‌النهرین، یونان و ... برای خدایان خویش معابد باشکوه نمی‌ساختند.

۲۳۰- کدام یک از اقدامات زیر، مربوط به مرحله‌ی «استخراج و تنظیم اطلاعات» در فعالیت باستان‌شناسان است؟

- (۱) به کارگیری روش‌های الکترومغناطیسی
(۲) استفاده از عکس‌های هوایی و تصاویر ماهواره‌ای
(۳) ثبت تمامی مشخصات آثار تاریخی
(۴) مطالعه‌ی کاربردهای بناهای باستانی کشف‌شده

۲۳۱- کدام گزینه درباره‌ی الواح گلی که در کاوش‌های تخت جمشید کشف گردیده‌اند، درست است؟

- (۱) به زبان ایلامی نوشته شده‌اند.
(۲) اطلاعات سودمندی درباره‌ی اوضاع اقتصادی و اجتماعی دوره‌ی ایلامی ارائه می‌دهند.
(۳) همه‌ی این الواح تاکنون خوانده و ترجمه شده‌اند.
(۴) تعداد الواح کشف‌شده حدود چهار تا پنج هزار لوح می‌باشد.

۲۳۲- جنگ معروف «حران» در دوره‌ی حکومت کدام سلسله و کدام پادشاه، بین ایران و روم به وقوع پیوست؟

- (۱) ساسانیان - شاپور دوم (۲) اشکانیان - ارد دوم (۳) ساسانیان - شاپور یکم (۴) اشکانیان - مهرداد یکم

۲۳۳- کدام گزینه از جمله ویژگی‌های شهر «هگمتانه»، پایتخت حکومت مادی‌ها بوده است؟

- (۱) هفت ساختمان بزرگ با باغ‌هایی زیبا به سبک یونان داشت.
(۲) طرح و نقشه‌ی این شهر، هم‌چون شهرهای اشکانی و ساسانی به شکل دایره بود.
(۳) از هفت قلعه‌ی تو در تو که هر قلعه رنگ نمادین خاصی داشت، تشکیل شده بود.
(۴) شهری با بناهای مجلل طاق‌دار و مزین به گچ‌بری بود.



۲۳۴- کدام تمدن باستانی از منابع طبیعی مثل سنگ آهک و سنگ خارا بهره‌مند بود و معماران آن برای ساختن بناها از این منابع استفاده می‌کردند؟

- (۱) ایلام (۲) بابل (۳) آشور (۴) مصر

۲۳۵- براساس باورهای کهن ایرانی، کدام ایزد «ایزد پیمان و قانون و پشتیبان نظم اجتماعی» بود؟

- (۱) مهر (۲) آناهیتا (۳) اهوره‌مزدا (۴) بهرام

زوج درس ۲

تاریخ (۲) (سؤالات ۲۳۶ تا ۲۵۵)

۲۳۶- کدام سرزمین، زادگاه و پیشگام رنسانس در اروپا شد؟

- (۱) اسپانیا (۲) ایتالیا (۳) فرانسه (۴) انگلستان

۲۳۷- امام حسن (ع) در دوران خردسالی خویش، در کدام یک از وقایع مهم دوران پیامبر (ص) حضور داشتند؟

- (۱) جنگ‌های بدر، احد و خندق (۲) ماجرای مباحله‌ی رسول خدا با مسیحیان نجران (۳) عزیمت امام علی (ع) به مکه برای ابلاغ سوره‌ی براءت (۴) محاصره‌ی اقتصادی و اجتماعی بنی‌هاشم در شعب ابی‌طالب

۲۳۸- نبرد دندانه‌ان بین کدام دو نیروی قدرتمند قرن پنجم ایران اتفاق افتاد و نتیجه‌ی آن چه بود؟

- (۱) غزنویان و سلجوقیان - انقراض سلسله‌ی غزنویان (۲) سلجوقیان و قراختاییان - اوج اقتدار سلجوقیان (۳) سلجوقیان و قراختاییان - از دست رفتن ماوراءالنهر (۴) غزنویان و سلجوقیان - پایان سلطه‌ی غزنویان بر خراسان

۲۳۹- کدام گزینه، از ویژگی‌های کتاب مشهور «جامع‌التواریخ» است؟

- (۱) از کهن‌ترین تاریخ‌های عمومی به زبان فارسی شمرده می‌شود. (۲) در عهد سامانیان و زیر نظر یکی از وزرای این سلسله تألیف شد. (۳) در قرن سوم هجری قمری بر پایه‌ی تاریخ طبری تدوین شد. (۴) در عهد ایلخانان مغول به نگارش درآمده است.

۲۴۰- در آستانه‌ی ظهور اسلام، معدود مسیحیان شبه‌جزیره‌ی عربستان در کجا مستقر بودند؟

- (۱) مکه (۲) طائف (۳) نجران (۴) یثرب

۲۴۱- معاویه در صلح‌نامه‌ی خود با امام حسن (ع)، چه تعهدی درباره‌ی انتخاب جانشین پس از خود داد؟

- (۱) جانشین خود را از بنی‌امیه انتخاب نکند. (۲) امام حسن (ع) جانشین وی گردد. (۳) این امر را به شورا واگذارد. (۴) جانشینی به غیر از یزید و امام حسن (ع) برگزیند.

۲۴۲- کدام یک از خصوصیات زیر، مسجد امام اصفهان را به یکی از مجموعه‌های عالی معماری صفوی بدل کرده است؟

- (۱) هماهنگی در رنگ‌ها و نقش‌های کاشی‌ها و طراحی و معماری بی‌نظیر (۲) شکوه و عظمت و نیز کاربردهای متنوع این بنا (۳) ارتباط با مراکز پر رفت و آمد شهر، یعنی میدان نقش‌جهان و بازار (۴) فضای آرام و بانشاط به دلیل وجود حیاط وسیع، باغچه و نهر آبی که از میان آن می‌گذشت.

۲۴۳- برف و سرمای شدید مانع کدام موفقیت نظامی سلطان محمد خوارزمشاه شد؟

- (۱) فتح همدان (۲) فتح بغداد (۳) شکست دادن مغولان (۴) شکست قراختاییان

۲۴۴- کدام گزینه، درباره‌ی روند گرایش ایرانیان به اسلام در دوران خلافت بنی‌امیه، درست است؟

- (۱) به دنبال بهبود موقعیت سیاسی و اجتماعی ایرانیان، گرایش به اسلام در ایران شتاب گرفت. (۲) تعدادی از دهقانان و دیگر بزرگان محلی و دسته‌هایی از جنگاوران، در این دوران مسلمان شدند. (۳) رفتار غیراسلامی برخی از حاکمان اموی، محدودیت‌ها و موانعی را بر سر راه گروش به اسلام، ایجاد کرد. (۴) با روی کار آمدن سلسله‌های ایرانی در گوشه و کنار ایران، بیشتر ایرانیان مسلمان شدند.

۲۴۵- کدام گزینه به سه گونه‌ی مالیات که پس از حمله‌ی مغول تا پایان عهد تیموریان تداوم یافت، به درستی اشاره می‌کند؟

- (۱) سرانه - دامی - خراج (۲) کشاورزی - دامی - خراج (۳) خراج - بازرگانی - سرانه (۴) کشاورزی - بازرگانی - دامی

۲۴۶- در سنجش اعتبار یک خبر تاریخی، در مرحله‌ی «سنجش اعتبار و نقد روایت‌کننده» کدام مورد زیر بررسی نمی‌شود؟

- (۱) گرایش فکری، مذهبی و سیاسی و جایگاه علمی راوی (۲) محل تولد و زندگی روایت‌کننده‌ی خبر (۳) مطابقت روایات یک راوی با سایر منابع و شواهد (۴) فاصله‌ی زمانی و مکانی بین راوی و خبر



۲۴۷- کدام اقدام مهم در نظام اداری دوران اسلامی، در زمان عمر بن خطاب، خلیفه دوم انجام گرفت؟

- (۱) برگرداندن خط و زبان دیوان از فارسی به عربی
- (۲) سپردن تشکیلات و نهادهای اداری سرزمین‌های فتح شده به اشراف اموی
- (۳) تشکیل دیوان جُند (سپاه) در مدینه به پیشنهاد یکی از فرماندهان اسیر ایرانی
- (۴) شکل‌گیری تشکیلات اداری (دیوانی) منظم و منسجم با اقتباس از نظام دیوانی عهد ساسانیان

۲۴۸- روی کار آمدن حکومت صفوی، همزمان با کدام یک از وقایع زیر در اطراف ایران بود؟

- (۱) تصرف شهرها و روستاهای آباد و ثروتمند ماوراءالنهر به دست نوادگان تیمور
- (۲) شکل‌گیری امپراتوری عثمانی در مرزهای غربی ایران
- (۳) اوج قدرت حکومت جانشینان تیمور گورکانی در هندوستان
- (۴) تاخت و تاز و قتل و غارت گروهی از نوادگان چنگیز در خراسان

۲۴۹- در دوره صفوی بافندگان کاشان و کرمان به ترتیب در بافت کدام نوع پارچه مهارت داشتند؟

- (۱) بافت فلزی - مخمل
- (۲) زری بافت - شال ترمه
- (۳) قلمکار - زری بافت
- (۴) شال ترمه - ابریشم

۲۵۰- کدام گزینه، از ویژگی‌های کشاورزی اروپا در قرون وسطا بود؟

- (۱) زیر کشت رفتن حدود یک سوم تا نیمی از زمین در هر سال به منظور بازیابی قوت زمین
- (۲) کاهش میزان قحطی و گرسنگی به دلیل پیشرفت کشاورزی و بهتر شدن وضعیت جاده‌ها
- (۳) پیشرفت پیوسته و کاملاً محسوس کشاورزی در طول قرون وسطا
- (۴) بهره‌گیری وسیع از اسب در امور زراعی و استفاده‌ی درست از کود حیوانی

۲۵۱- کدام مورد، از ویژگی‌های دوران حکومت جانشینان شاهرخ در ایران است؟

- (۱) قلمرو تیموریان به مناطق شرقی ایران محدود شد.
- (۲) خان‌زادگانی از خاندان چنگیز بر سر کسب قدرت به رقابت و درگیری پرداختند.
- (۳) اصلاحات گسترده‌ای در عرصه‌های سیاسی، اقتصادی، اجتماعی و حقوقی انجام گرفت.
- (۴) چهار دهه تشنج سیاسی و نابسامانی در اوضاع اقتصادی و اجتماعی ایران تا زمان قدرت‌گیری ایلخانان ادامه یافت.

۲۵۲- در ابتدای دعوت اسلامی، سران مشرک چه واکنشی در مقابل پیامبر (ص) داشتند؟

- (۱) مخالفت و دشمنی شدیدی با رسول خدا ابراز نمی‌داشتند.
- (۲) درصدد برآمدند که با پیامبر و مسلمانان مقابله کنند.
- (۳) تصمیم گرفتند که هر طایفه، از مسلمان شدن اعضای خود جلوگیری نماید.
- (۴) ابوطالب، رئیس طایفه بنی‌هاشم را برای دست کشیدن از حمایت پیامبر، در تنگنا قرار دادند.

۲۵۳- کدام مورد، از خصوصیات فضای دینی و اعتقادی ایران در دوره مغول - تیموری است؟

- (۱) سلاطین تیموری پیرو مذهب تشیع بودند و مدارس و خانقاه‌های بسیاری ساختند.
- (۲) مسلمانان و پیروان دیگر ادیان، همزیستی مسالمت‌آمیزی در جامعه داشتند.
- (۳) برخلاف عصر ایلخانی، شیعیان و صوفیان در دوره تیموری با سخت‌گیری‌هایی مواجه شدند.
- (۴) با تلاش بزرگان ایرانی، تیمور و جانشینان او مسلمان شدند و اصحاب دین را مورد احترام قرار دادند.

۲۵۴- در دوره کدام حکومت، حرم امامان شیعه در عراق مرمت و بازسازی شد و سنت زیارت رو به گسترش نهاد؟

- (۱) زیاریان
- (۲) طاهریان
- (۳) علویان طبرستان
- (۴) آل بویه

۲۵۵- مأمون عباسی در آغاز خلافت خود، به تشویق فضل بن سهل، وزیر ایرانی خود، کدام اقدام زیر را به انجام رساند؟

- (۱) جامه‌ی سیاه به تن کرد و پایتخت خود را از مرو به بغداد منتقل کرد.
- (۲) امام رضا (ع) را از مدینه به مرو منتقل و مجبور به پذیرش مقام ولایت‌عهدی خود کرد.
- (۳) برادرش امین را از ولیعهدی کنار زد.
- (۴) امام رضا (ع) را در شهر توس به شهادت رساند.



DriQ.com

جغرافیا



توجه: داوطلب گرامی، لطفاً از بین سؤالات زوج درس ۱ (جغرافیای ایران، شماره‌ی ۲۵۶ تا ۲۷۵) و زوج درس ۲ (جغرافیا ۲)، شماره‌ی ۲۷۶ تا ۲۹۵، فقط یک سری را به انتخاب خود پاسخ دهید.

زوج درس ۱

جغرافیای ایران (سؤالات ۲۵۶ تا ۲۷۵)

۲۵۶- کدام گزینه بیانگر کلمات تشکیل‌دهنده‌ی واژه‌ی «جغرافیا» است که اولین بار توسط اراتوستن ارائه شد؟

- (۱) محیط طبیعی - مکان (۲) زمین - ترسیم (۳) انسان - زمین (۴) مکان - محیط جغرافیایی

۲۵۷- کدام گزینه به ترتیب درست (ص) یا نادرست (غ) بودن عبارتهای زیر را در مورد «مفاهیم اساسی دانش جغرافیا» به درستی بیان می‌کند؟

(الف) بسیاری از فعالیت‌های انسان در جا و محل معینی انجام می‌شود که آن را مکان می‌نامند.

(ب) شناخت توان‌ها و ظرفیت‌های محیطی بدون روابط انسان در محیط ممکن نیست.

(ج) انسان برای رفع نیازهای خود به تغییر محیط دست می‌زند، در نتیجه محیط اجتماعی را به محیط جغرافیایی تبدیل می‌کند.

(د) انسان و محیط دو عامل مهم در علم جغرافیا هستند و محیط طبیعی مجموعه‌ای متعادل است.

- (۱) ص - غ - غ - ص (۲) غ - ص - ص - غ (۳) ص - غ - ص - غ (۴) غ - غ - غ - ص

۲۵۸- کدام مرحله در پژوهش جغرافیایی، نقش راهنما را دارد؟

- (۱) تدوین فرضیه (۲) بیان مسئله (۳) جمع‌آوری داده‌ها (۴) پردازش داده‌ها

۲۵۹- در مرحله‌ی آخر پژوهش جغرافیایی، پژوهشگر چگونه به پاسخ پژوهش دست می‌یابد؟

- (۱) حذف اطلاعات غیرضروری (۲) روش میدانی و کتابخانه‌ای

- (۳) دانش، تجربیات و سوابق پژوهشی (۴) تجزیه و تحلیل اطلاعات

۲۶۰- با توجه به عبارتهای زیر (تعاریف مختلف)، به ترتیب در کدام گزینه «موقعیت‌های جغرافیایی» به درستی نشان داده شده است؟

(الف) محل دقیق هر پدیده یا مکان با توجه به طول و عرض جغرافیایی

(ب) محل قرار گرفتن هر پدیده در سطح کره‌ی زمین

(ج) محل قرارگیری هر مکان نسبت به پدیده‌های طبیعی یا انسانی پیرامون خود

- (۱) نسبی - ریاضی - جغرافیایی (۲) مطلق - جغرافیایی - نسبی (۳) نسبی - جغرافیایی - مطلق (۴) ریاضی - نسبی - مطلق

۲۶۱- مرزهای زیر به ترتیب مربوط به مرز ایران با کدام کشورها می‌باشد؟

(الف) خشکی - دریاچه‌ای (ب) دریایی - رودخانه‌ای

(ج) خشکی - رودخانه‌ای - دریایی

(۱) افغانستان - عراق - ارمنستان

(۲) آذربایجان - عراق - کویت

(۳) ارمنستان - پاکستان - عراق

(۴) ارمنستان - آذربایجان - ترکمنستان

۲۶۲- به ترتیب در کدام استان‌های ایران، کوه‌های «جغتای» و «بزمان» قرار دارند؟

(۱) سیستان و بلوچستان - خراسان رضوی (۲) خراسان رضوی - سیستان و بلوچستان

(۳) همدان - خراسان شمالی (۴) خراسان شمالی - همدان

۲۶۳- کدام گزینه زیبایی طبیعی بین استان‌های هرمزگان و بلوچستان جنوبی را به درستی نشان می‌دهد؟

- (۱) گنبد‌های نمکی (۲) ناهمواری‌های مریخی (۳) کوه‌های مینیاتوری (۴) گِل‌فشان

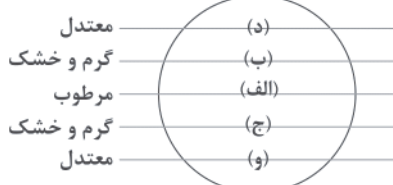
۲۶۴- با توجه به شکل زیر، کدام گزینه «کمربند پرفشار جنب حاره‌ای» را به درستی نشان می‌دهد؟

(۱) الف - ب

(۲) ب - ج

(۳) الف - د

(۴) د - و





۲۶۵- کدام گزینه علت‌های کلی «گوناگونی آب و هوایی در ایران» را به درستی نشان می‌دهد؟

- (۱) موقعیت جغرافیایی - ارتفاع و جهت کوهستان‌ها - توده‌های هوا
 - (۲) عرض جغرافیایی - قرار گرفتن در کمربند پرفشار جنب حاره‌ای - نزدیکی به دریا و دوری از منابع رطوبتی
 - (۳) موقعیت جغرافیایی - نزدیکی به دریا و دوری از منابع رطوبتی - عرض جغرافیایی
 - (۴) توده‌های هوا - قرار گرفتن در کمربند پرفشار جنب حاره‌ای - ارتفاع و جهت کوهستان‌ها
- ۲۶۶- دریاچه‌ی کدام کوه در ایران، آتشفشانی است؟

- (۱) دنا (۲) علم‌کوه (۳) سبلان (۴) بینالود

۲۶۷- کدام گزینه به ترتیب درست (ص) یا نادرست (غ) بودن عبارت‌های زیر را در مورد خصوصیات «خلیج فارس» و «دریای خزر» به درستی بیان می‌کند؟

- (الف) خلیجی هلالی شکل در جهت غربی به شرقی به وجود آمده که دویست سال است به آن «خلیج فارس» می‌گویند.
(ب) «خلیج فارس» از مراکز مهم صید و پرورش مروارید، ماهی، خاویار و میگو در جهان است.
(ج) «دریای خزر» با طول ۱۲۰۰ کیلومتر و عرض متوسط آن ۳۰۰ کیلومتر گسترده شده است.
(د) رودهای «ولگا» و «اورال» از شمال و رودهای «سفیدرود» و «هراز» از جنوب به دریای خزر می‌ریزند.

- (۱) غ - ص - غ - ص (۲) ص - غ - ص - غ
(۳) غ - غ - ص - ص (۴) ص - غ - ص - ص

۲۶۸- در کدام گزینه علت «مهاجرت آریایی‌ها» به سمت جنوب دریای خزر به درستی بیان شده است؟

- (۱) نداشتن زمین - جنگ بین قبایل
(۲) حمله‌ی همسایگان - خشک شدن منابع آبی
(۳) کمبود چراگاه - سرمای زیاد
(۴) مشکلات اقتصادی - سرمای زیاد

۲۶۹- کشور نیجریه حدود ۱۲۰,۰۰۰,۰۰۰ جمعیت، ۲,۰۰۰,۰۰۰ زاد و ولد و ۸۰۰,۰۰۰ مرگ و میر در سال دارد. در چند سال آینده، جمعیت این کشور دو برابر می‌شود؟

- (۱) ۷ (۲) ۷۰ (۳) ۳۵ (۴) ۲۰

۲۷۰- مردم سیستان در زمان خشکسالی به کدام شهر مهاجرت کردند؟

- (۱) بندرعباس (۲) کرمان (۳) اهواز (۴) گرگان

۲۷۱- کدام گزینه ایالت‌های ایران در «دوره‌ی قاجار» را به درستی نشان می‌دهد؟

- (۱) آذربایجان و تهران - اصفهان و فارس - بلوچستان و بندر - خراسان و سیستان
(۲) سیستان و بلوچستان - کرمان و فارس - خراسان و اصفهان - آذربایجان
(۳) آذربایجان - سیستان و خراسان - کرمان و بلوچستان - فارس و بندر
(۴) خراسان - سیستان و بلوچستان - کرمان و فارس - آذربایجان

۲۷۲- به ترتیب در کدام «ارتفاع» و «عرض جغرافیایی» درصد شهرهای ایران کم‌تر است؟

- (۱) (۲۰۰۰ به بالا) - (۲۵ تا ۳۰ درجه)
(۲) (۱۰۰۰ - ۵۰۰) - (۲۰ تا ۲۵ درجه)
(۳) (زیر سطح دریا تا ۵۰۰) - (۳۰ تا ۳۵ درجه)
(۴) (۲۰۰۰ به پایین) - (۲۵ تا ۳۵ درجه)

۲۷۳- کدام گزینه به ترتیب نقش شهرهای «پیرانشهر» (در حال حاضر) و «بیشاپور» (در زمان ساسانیان) را به درستی بیان می‌کند؟

- (۱) سیاسی - تاریخی
(۲) نظامی - ارتباطی
(۳) تاریخی - ارتباطی
(۴) سیاسی - نظامی

۲۷۴- کدام گزینه در مورد تعریف «توسعه‌ی پایدار» به درستی بیان شده است؟

- (۱) توجه به عدالت اجتماعی و اقتصادی و بهره‌گیری از توان‌های محیطی در جهت تعادل منطقه را می‌گویند.
(۲) بهره‌گیری از توان‌های محیطی با هدف تأمین معاش و توجه به ابعاد مکانی در برنامه‌ریزی است.
(۳) شناخت توان‌های محیطی و جغرافیایی و راه‌حل مناسب برای بالا بردن ظرفیت‌های محیطی ایران است.
(۴) تأمین نیازهای امروز، بدون کاستن از توانمندی‌های نسل‌های آینده است.

۲۷۵- میزان تولید کدام محصول‌ها در ایران، به ترتیب ۲۴ و ۹ میلیون تن است؟

- (۱) خرما - پرتقال (۲) پسته - انار (۳) سیب درختی - پسته (۴) پرتقال - انار

زوج درس ۲

جغرافیا (۲) (سوالات ۲۷۶ تا ۲۹۵)

۲۷۶- میزان بارندگی‌های سالانه‌ی زیر به ترتیب مربوط به کدام نواحی بیابان هستند؟

- (الف) ۴۰۰ میلی‌متر (ب) ۲۰۰ میلی‌متر (ج) ۷۵ میلی‌متر
(۱) نیمه‌بیابانی - خشک - بسیار خشک
(۳) نیمه‌خشک - خشک - نیمه‌بیابانی
(۲) نیمه‌خشک - بسیار خشک - خشک
(۴) نیمه‌بیابانی - بسیار خشک - بیابان

۲۷۷- کدام ایستگاه‌ها در کشور ایران، حدود ۵۳۹ میلی‌متر میانگین سالانه‌ی بارش دارند؟

- (۱) زنجان - شهرکرد (۲) گرگان - سنندج (۳) بندرانزلی - اردبیل (۴) رامسر - مشهد

۲۷۸- کدام گزینه مربوط به فرسایش تراکمی در بیابان و سواحل است؟

- (۱) رگ - جزایر مرجانی (۲) برخان - آب‌سنگ‌ها (۳) چاله‌های بادی - طاق دریایی (۴) تپه‌ی ماسه‌ای - غارها

۲۷۹- وایتکر طبقه‌بندی معروف خود درباره‌ی انواع زیست‌بوم‌ها را بر چه اساسی مطرح کرده است؟

- (۱) پوشش گیاهی - دما (۲) پوشش گیاهی - خاک (۳) بارش - پوشش گیاهی (۴) دما - بارش

۲۸۰- در کدام نواحی زیست‌بوم در جهان به ترتیب NPP و ترکیبات آلی بیش‌تری تولید می‌شود؟

- (۱) جنگل‌های بارانی استوایی - مناطق استوایی (۲) مناطق معتدله - مناطق معتدله
(۳) جنگل‌های بارانی استوایی - مناطق معتدله (۴) مناطق معتدله - جنگل‌های بارانی استوایی

۲۸۱- کدام گزینه به پرسش‌های زیر به درستی پاسخ می‌دهد؟

(الف) حدوداً چند درصد جمعیت جهان در نواحی کوهستانی زندگی می‌کنند؟

(ب) نواحی ساحلی حدوداً چند درصد سطح زمین را شامل می‌شوند؟

(ج) بیابان‌ها حدوداً چند درصد سطح زمین را پوشانده‌اند؟

- (۱) ۱۵ - ۱۰ - ۳۳ (۲) ۱۵ - ۱۰ - ۴۳ (۳) ۱۰ - ۲۰ - ۴۳ (۴) ۲۰ - ۱۰ - ۴۳

۲۸۲- یکی از مهم‌ترین تغییرات تاریخی در الگوهای زبانی جهان در قرون میلادی معروف به عصر اکتشافات جغرافیایی آغاز شد.

- (۱) ۱۷ و ۱۸ (۲) ۱۸ و ۱۹ (۳) ۱۵ و ۱۶ (۴) ۲۰ و ۲۱

۲۸۳- پدیده‌ی پخش در ورزش‌هایی از کدام کشور به کدام کشور به وقوع پیوست؟

- (۱) مکزیک به ایالات متحده‌ی آمریکا (۲) انگلستان به کانادا
(۳) ایالات متحده‌ی آمریکا به کانادا (۴) کانادا به ایالات متحده‌ی آمریکا

۲۸۴- کدام گزینه خصوصیات «فعالیت‌های نوع سوم» را به درستی نشان می‌دهد؟

- (۱) با استخراج و به دست آوردن مواد خام یا محصول از زمین یا دریا سر و کار دارد.
(۲) طی آن‌ها منابع و مواد اولیه در کارخانه تغییر شکل می‌یابند و به کالا تبدیل می‌شوند.
(۳) در فرآیند آن‌ها خدماتی به دیگران ارائه می‌شوند که افراد در جامعه با هم در ارتباط هستند.
(۴) فراهم‌کننده‌ی خدمات مربوط به جمع‌آوری و پردازش اطلاعات و فناوری اطلاعات و پژوهش و تحقیق و توسعه است.

۲۸۵- در کدام قسمت جهان با توجه به نقشه، «دره‌ی سیلیکون» قرار دارد؟

- (۱) الف
(۲) ب
(۳) ج
(۴) د



۲۸۶- کدام گزینه به ترتیب درست (ص) یا نادرست (غ) بودن عبارت‌های زیر را در مورد «کشت غله‌ی تجاری در جهان» به درستی بیان می‌کند؟

(الف) کشور ایالات متحده‌ی آمریکا حدود ۴۰ درصد ذرت جهان را به تنهایی تولید می‌کند.

(ب) بیش‌تر برنج دنیا در آسیای شرقی و جنوب شرقی کشت می‌شود.

(ج) بخش عمده‌ی غذای مردم کشورهای قاره‌ی آسیا، آمریکای جنوبی و آفریقا را غلات تشکیل می‌دهد.

(د) انقلاب سبز از سال ۱۹۸۰ در کشورهای فیلیپین و پاکستان باعث خودکفایی تولید گندم شد.

- (۱) ص - ص - غ - غ (۲) غ - ص - ص - ص (۳) ص - غ - ص - غ (۴) ص - غ - غ - غ



۲۸۷- در کدام گزینه نواحی صنعتی «روسیه» و «اروپای شرقی» به درستی ذکر شده است؟

- (۱) جمهوری چک - اوکراین - اورال
(۲) لهستان - ولگا - قفقاز
(۳) بلغارستان - مسکو - ترکیه
(۴) آذربایجان - قفقاز - شبه جزیره ی کریمه

۲۸۸- نفت خام از مهم ترین اقلام وارداتی کدام کشورها است؟

- (۱) لیبی - فرانسه
(۲) ژاپن - پاکستان
(۳) اکوادور - تایلند
(۴) اندونزی - لیبی

۲۸۹- کدام گزینه با توجه به شکل زیر، به ترتیب انواع نواحی سیاسی را به درستی نشان می دهد؟

- (۱) فراملی - منطقه ای
(۲) فروملی - ملی
(۳) ویژه - ملی
(۴) فراملی - فروملی



(ب)



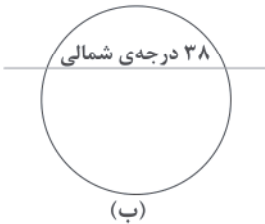
(الف)

۲۹۰- «شبه جزیره ی کریمه» در کدام منطقه ی جهان قرار دارد؟

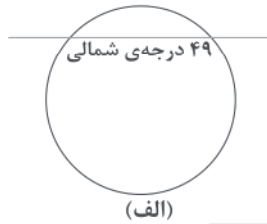
- (۱) شمال دریای سیاه و جنوب اوکراین
(۲) جنوب دریای سیاه و شمال اوکراین
(۳) جنوب دریای آزوف و غرب دریای سیاه و جنوب اوکراین
(۴) شمال دریای آزوف و جنوب دریای سیاه و غرب روسیه

۲۹۱- خطوط نمایش داده شده در شکل زیر، به ترتیب مرز میان کدام کشورها را به درستی نشان می دهد؟

- (۱) کانادا - آلاسکا - آمریکا - مکزیک
(۲) آمریکا - آلاسکا - چین - ژاپن
(۳) فرانسه - اسپانیا - کانادا - آمریکا
(۴) کانادا - آمریکا - کره ی شمالی - کره ی جنوبی



(ب)



(الف)

۲۹۲- کدام کشورها دارای نظام سیاسی «ناحیه ای» و «ترکیبی» هستند؟

- (۱) استرالیا - کانادا
(۲) عراق - جمهوری آذربایجان
(۳) برزیل - هلند
(۴) انگلستان - آرژانتین

۲۹۳- کدام نوع بارش در فصل بهار بیش تر است؟

- (۱) همرفتی
(۲) جبهه ای
(۳) آنتی سیکلونی
(۴) کوهستانی

۲۹۴- با توجه به عبارتهای زیر، کدام گزینه به ترتیب شکل کشورها را به درستی نشان می دهد؟

- (الف) کشور جمع و جور
(ب) کشور طویل
(ج) کشور محاطی
(د) کشور
(۱) تایلند - نروژ - کانادا
(۲) لهستان - نروژ - لسوتو
(۳) ایتالیا - تایلند - لهستان
(۴) افغانستان - شیلی - نیجریه

۲۹۵- با توجه به نقشه ی زیر، کدام گزینه مناطق «ژئوپلیتیک» در جهان را به درستی نشان می دهد؟

- (۱) الف - ه
(۲) ج - د
(۳) الف - و
(۴) ب - ج





جامعه‌شناسی (۱)

741D

۲۹۶- در ارتباط با «بازتولید هویت اجتماعی» کدام گزینه نادرست است؟

- (۱) فرهنگ‌هایی که ظرفیت منطقی و عقلانی بیش‌تری دارند و با فطرت آدمیان سازگارترند، از قدرت اقتناعی بیش‌تری برخوردارند.
- (۲) هر جهان اجتماعی که روش‌های مناسبی برای کنترل اجتماعی نداشته باشد، در معرض آسیب‌های بیش‌تری قرار می‌گیرد.
- (۳) فرآیند جامعه‌پذیری همیشه به طور کامل انجام می‌گیرد و با موفقیت همراه است و افراد نمی‌توانند از پذیرش عقاید، ارزش‌ها و هنجارهای اجتماعی سر باز زنند.

(۴) شیوهی غیررسمی تشویق و تنبیه بیش‌تر در خانواده، همسالان و به وسیلهی عموم افراد جامعه انجام می‌شود و آثار عمیق‌تری دارد.

۲۹۷- هر عبارت به ترتیب علت کدام گزینه را نشان می‌دهد؟

- از دست رفتن اهمیت و اعتبار عقاید و ارزش‌ها در جهان اجتماعی

- بحران هویت

- تداوم تعارض فرهنگی

- (۱) پوچ‌انگاری و از دست دادن نشاط زندگی - دگرگونی هویت فرهنگی - تغییرات فرهنگی
- (۲) مقاومت هویت اجتماعی در برابر ارزش‌های ناسازگار - تزلزل فرهنگی - دگرگونی هویت فرهنگی
- (۳) بازماندن از پاسخگویی به نیازهای طبیعی و فطری - تحول فرهنگی - کاستی‌ها و بن‌بست‌های هویتی
- (۴) مواجه شدن تداوم هویت فرهنگی با چالش - دگرگونی هویت فرهنگی - تزلزل فرهنگی

۲۹۸- کدام گزینه جدول زیر را به درستی کامل می‌کند؟ (به ترتیب)

ویژگی‌ها	موضوع
(ب) رویارویی با قدرت سیاسی و نظامی غرب	تحولات هویتی مصر و ایران (ج)
(الف)	پدیدهی نسل‌کشی در جهان

(۱) ابعاد هویتی جمعیت - تعامل با جهان اجتماعی اسلام با حفظ عقاید، آرمان‌ها و ارزش‌های خود - غرب‌زدگی جوامع غیرغربی

(۲) ملحق شدن به جهان اسلام - خودباختگی فرهنگی جوامع غیرغربی - ابعاد هویتی جمعیت

(۳) ابعاد هویتی جمعیت - ملحق شدن به جهان اسلام - خودباختگی فرهنگی جوامع غیرغربی

(۴) ابعاد فرهنگی جمعیت - بدون این‌که به جهان اسلام بپیوندد، تحولات هویتی پیدا کردن - خودباختگی فرهنگی

۲۹۹- در ارتباط با «ویژگی‌های هویتی» کدام گزینه نادرست است؟

- (۱) برخی از ویژگی‌های هویتی تغییر می‌کنند، مانند جایگاه فرد در جهان اجتماعی که تابع دانایی، توانایی و دارایی اوست.
- (۲) فرد بدون ارتباط با دیگران یا عضویت در گروه‌های اجتماعی نمی‌تواند برخی ویژگی‌ها را داشته باشد، مانند ایرانی بودن و دانش‌آموز بودن.
- (۳) ما در شکل‌گیری بعضی ویژگی‌های هویتی مانند زمان و مکان تولد یا اثر انگشت نقشی نداریم، اما می‌توانیم با تلاش و کوشش خود آن‌ها را تغییر دهیم.

(۴) زرنگی، تنبلی و صبوری ویژگی‌های فردی انسان می‌باشند که خودمان شکل می‌دهیم یا در شکل‌گیری آن‌ها نقش و سهم بسیار داریم.

۳۰۰- کدام گزینه به ترتیب در ارتباط با «امر به معروف و نهی از منکر» درست است، ولی در رابطه با «جامعه‌پذیری» نادرست است؟

- (۱) دارای نتایج معنوی و دنیوی بسیاری هستند - همان انتقال فرهنگ از نسلی به نسل دیگر است.
- (۲) برخی روش‌های آن تبلیغی و برخی تشویقی یا تنبیهی است - مجموعه فعالیت‌هایی است که برای پذیرش فرهنگ جامعه و انطباق افراد با انتظارات جامعه انجام می‌گیرد و فرد برای مشارکت در زندگی اجتماعی آن‌ها را دنبال می‌کند.
- (۳) در اغلب موارد همگانی و به عهده‌ی همه‌ی افراد جامعه است - پیامد آن آشنایی فرد با موقعیتش در جهان اجتماعی است و حقوق و تکالیفی که بر عهده دارد.

(۴) سطوح متفاوتی دارد و دارای آثار فردی و اجتماعی بسیاری است - مسیر شکل‌گیری هویت اجتماعی افراد است که باعث تداوم جهان اجتماعی می‌شود.



۳۰۱- عبارت‌های زیر به ترتیب، پیامد کدام گزینه هستند؟

- تشویق و تأیید جامعه

- اضطراب و نگرانی‌های اجتماعی

- به رسمیت نشناختن هویت‌هایی که ابعاد متعالی انسان را نفی کنند

(۱) سازگاری تغییرات هویتی افراد و گروه‌ها با هویت جهان اجتماعی - تعارض فرهنگی - جهان دینی و معنوی

(۲) تغییرات هویتی فراتر از فرصت‌هایی باشد که جهان اجتماعی داراست - تغییرات هویتی افراد - جهان دینی و دنیوی

(۳) سازگاری تغییرات هویتی افراد با هر نوع هویت جهان اجتماعی - تغییرات هویتی افراد - جهان سکولار

(۴) تغییرات هویتی افراد در چارچوب عقاید و ارزش‌های اساسی جامعه است - تعارض فرهنگی - جهان سکولار

۳۰۲- کدام گزینه به ترتیب، جدول زیر را به درستی کامل می‌کند؟

بحران هویت	(ب)	(ج)
(الف)	هنگامی محقق می‌شود که در میان مردم لایه‌های بنیادین مشترکی پدید آید.	بازاندیشی دانشمندان درباره‌ی بنیان‌های عقیدتی و ارزشی جهان اجتماعی

(۱) تداوم شیوه‌ی زندگی ناسازگار با عقاید و ارزش‌های جهان اجتماعی - هویت فرهنگی افراد - عدم پاسخگویی به نیازهای جسمانی و طبیعی

(۲) عدم توان جهان اجتماعی در دفاع و حفظ نمادها و هنجارهای خود - هویت اجتماعی افراد - کاستی و خلأ معنوی

(۳) عدم وجود ثبات و استقرار در زندگی مردم - هویت اجتماعی افراد - عدم پاسخگویی به نیازهای طبیعی

(۴) عدم توان جهان اجتماعی در حفظ و دفاع از عقاید و ارزش‌های اجتماعی خود - هویت فرهنگی جهان اجتماعی - کاستی و خلأ معنوی

۳۰۳- عبارت‌های زیر به ترتیب، علت کدام گزینه هستند؟

- سرایت داد و ستد فرهنگی به لایه‌های عمیق و پشت کردن به آرمان‌های خود

- از دست دادن خلاقیت و فعالیت فرهنگ در گزینش عناصر فرهنگی دیگر

- فراموشی هویت یک جامعه در مواجهه با فرهنگ دیگر

(۱) تحولات هویتی جهان غرب در مواجهه با فرهنگ اسلامی - خودباختگی فرهنگی - غرب‌زدگی

(۲) تحولات هویتی - خودباختگی فرهنگی - از خودبیگانگی تاریخی

(۳) شکل‌گیری هویت جدید - بحران هویت - از خودبیگانگی فطری

(۴) تحولات هویتی - تزلزل فرهنگی - از خودبیگانگی حقیقی

۳۰۴- هر عبارت به ترتیب، با کدام مفهوم و موضوع مرتبط است؟

- قدرت، مهارت، تبار خانوادگی و پوشش

- کنار گذاشتن عناصر مشرکانه‌ی اساطیری و پذیرش لایه‌های بنیادین اسلام توسط ایرانیان

- رواج تصاویر القایی شرق‌شناسان و تاریخ‌نگاران غربی در بین جوامع اسلامی

(۱) هویت - ملحق شدن فرهنگ اسلامی به فرهنگ ایرانی - خودباختگی فرهنگی

(۲) هویت اجتماعی - کسب هویت جدید توسط جهان اسلام - از خودبیگانگی حقیقی

(۳) هویت - ملحق شدن فرهنگ ایرانی به فرهنگ جهان اسلام - خودباختگی فرهنگی

(۴) هویت انتسابی - کسب هویت جدید توسط فرهنگ ایران - از خودبیگانگی تاریخی

۳۰۵- درست (ص) یا نادرست (غ) بودن عبارت‌های زیر را کدام گزینه به درستی نشان می‌دهد؟ (به ترتیب)

(الف) سیاست‌های جمعیتی می‌تواند در راستای افزایش یا کاهش جمعیت باشد.

(ب) اقتصاد وابسته به نفت می‌تواند تولید ملی شکننده‌ای ایجاد کند و باعث رونق کسب و کار شود.

(ج) اقتصاد روزنه‌ی ورود استعمار و هویت‌زایی اقتصادی، سیاسی و اجتماعی جوامع به شمار می‌آید.

(د) اقتصادهای دانش‌بنیان، تک‌محصولی، سرمایه‌داری و اسلامی نشانه‌ی ویژگی‌های هویت اقتصادی جوامع است.

(۱) غ - غ - ص - ص - غ - غ (۲) ص - ص - ص - غ - غ (۳) غ - ص - ص - ص - غ (۴) ص - غ - غ - غ - ص

جامعه‌شناسی (۲)

۳۰۶- به ترتیب، «اشتراک مالتوس و ریکاردو» و «ویژگی سوسیالیسم» را کدام گزینه به درستی نشان می‌دهد؟

- (۱) نظریه‌ی سیاسی - رویکردی فردگرا دارد و به مالکیت خصوصی معتقد است.
- (۲) نظریه‌پرداز لیبرال اقتصادی - به مالکیت خصوصی معتقد است، ولی مانند سرمایه‌داری آن را مطلق نمی‌داند.
- (۳) نظریه‌ی سیاسی - به مالکیت جمعی معتقد است و مانند سرمایه‌داری آن را مطلق می‌داند.
- (۴) نظریه‌پرداز لیبرال اقتصادی - به مالکیت خصوصی قائل نیست و رویکردی فردگرا دارد.

۳۰۷- درست (ص) یا نادرست (غ) بودن عبارت‌های زیر را کدام گزینه به درستی نشان می‌دهد؟ (به ترتیب)

- (الف) چالش بلوک شرق و غرب از نوع چالش‌هایی بود که درون یک فرهنگ و تمدن واحد پدید می‌آید.
- (ب) یکی از مشکلات اساسی جوامع سوسیالیستی این بود که در دامان این جوامع، طبقه‌ی جدیدی شکل گرفت که نه براساس قدرت، بلکه بر مدار ثروت سازمان می‌یافت.

(ج) دو مفهوم آزادی مثبت و آزادی منفی، پیامد نقد لیبرالیسم متقدم بود.

(د) چالش‌های ذاتی ریشه در عقاید و ارزش‌های درونی جهان اجتماعی دارد و چالش‌های عارضی در اثر عوامل خارجی پدید می‌آیند.

- (۱) ص - ص - غ - غ
- (۲) غ - غ - ص - ص
- (۳) ص - غ - ص - ص
- (۴) غ - غ - ص - ص

۳۰۸- هر عبارت به ترتیب، با کدام موضوع مرتبط است؟

- در دیدگاه کنت، بعد از انقلاب صنعتی، جنگ از قاموس بشری رخت برمی‌بندد.
- عملیات نظامی قدرت‌های غربی را در مقابله با مقاومت‌های کشورهای غیرغربی توجیه می‌کرد.
- مشکل کشورهای فقیر تنها ضعف اقتصادی و صنعتی آن‌ها نیست.

- (۱) جنگ امری ذاتی نیست - نظریه‌ی جنگ تمدن‌ها - توسعه‌یافته و توسعه‌نیافته
- (۲) جنگ امری ذاتی است - منشأ اصلی درگیری‌ها، عامل اقتصادی است - استعمارگر و استعمارزده
- (۳) جنگ پدیده‌ای عارضی است - منشأ اصلی درگیری‌ها، عامل سیاسی است - تقابل شمال و جنوب
- (۴) جنگ امری ذاتی نیست - نظریه‌ی جنگ تمدن‌ها - تقابل شمال و جنوب

۳۰۹- کدام گزینه جدول زیر را به درستی کامل می‌کند؟ (به ترتیب)

بحران اقتصادی	بحران زیست‌محیطی
(ب)	(الف)
(ج)	(د)

- (۱) برای چاره‌اندیشی آن، کنفرانس‌های بین‌المللی متعددی گذاشته شد - متناوب است - هویت اقتصادی دارد - راه‌گش از آن را بازگشت به رویکردهای معنوی می‌دانند.
- (۲) ابتدا در حوزه‌ی رابطه‌ی انسان با طبیعت قرار داشت - متوجه قشرهای فقیر و ضعیف جامعه است - هویت فرهنگی دارد - راه‌حل آن را بازگشت به رویکردهای معنوی می‌دانند.

(۳) کنفرانس‌های بین‌المللی برای حل آن، از شتاب بحران کاست - تمامی نظام اجتماعی را دربر می‌گیرد - هویت اقتصادی دارد - راهکار حل آن، شکل‌گیری جنبش‌های اجتماعی است.

(۴) برای چاره‌اندیشی آن جنبش‌های اجتماعی جدیدی به وجود آمد - مستمر است - هویت سیاسی دارد - راه‌گش از آن، برگزاری کنفرانس‌های بین‌المللی است.

۳۱۰- عبارت‌های زیر به ترتیب، پیامد کدام گزینه هستند؟

- محدود شدن روشنگری مدرن به امور طبیعی
- شکل‌گیری ادیان جدید و عرفان‌های رنگارنگ
- پوچ‌گرایی، یأس و ناامیدی و مرگ آرمان‌ها

- (۱) وابستگی علم به معرفت‌های غیرحسی و غیرتجربی - گرایش به معنویت - انکار حقایق قدسی
- (۲) علم از داورهای ارزشی دست شست - پاسخ به نیاز فطری آدمی به معنویت - اصالت بخشیدن به انسان دنیوی
- (۳) شکل‌گیری جریان‌های پست‌مدرن - پاسخ به نیاز فطری آدمی - اصالت بخشیدن به انسان دنیوی
- (۴) محدود شدن علم به علم تجربی - پاسخ به نیاز فطری معنوی - انکار حقایق قدسی



۳۱۱- کدام گزینه عبارت‌های زیر را به درستی کامل می‌کند؟ (به ترتیب)

- بیدارگران اسلامی، بیداری را در می‌دانستند.
– آسیب‌پذیری بیش‌تر کشورهای مسلمان در برابر کشورهای غربی به علت بود.
– جاذبه‌ی روشنفکران چپ تا بود.

- (۱) بازگشت به اسلام و عمل به آن – مرعوب و شیفته‌ی فرهنگ غرب – بعد از فروپاشی بلوک شرق
(۲) اصلاح رفتار دولت‌های اسلامی – دوری از سنن دینی و اسلامی – بعد از فروپاشی بلوک شرق
(۳) بازگشت به اسلام و عمل به آن – دوری از سنن دینی و اسلامی – هنگام فروپاشی بلوک شرق
(۴) اصلاح رفتار دولت‌های اسلامی – تضعیف عزت و استقلال کشورهای اسلامی – هنگام نفوذ بلوک غرب

۳۱۲- هر عبارت (به ترتیب) به کدام نوع از شیوه‌های تعامل عالمان شیعی با پادشاه اشاره می‌کند و یا با کدام جریان سیاسی مرتبط است؟

- نه در جهت تأیید قدرت حاکم و حمایت از آن، بلکه در رقابت با آن است.
– همکاری سیاسی با حاکمیت جز در حد واجبات نظامیه انجام نمی‌شود.
– منورالفکران غرب‌زده به آن پیوستند و عالمان مسلمان از همراهی آن‌ها استقبال کردند.

- (۱) فعالیت رقابت‌آمیز اصلاح رفتار – مقاومت منفی – جنبش تنباکو
(۲) فعالیت رقابت‌آمیز – مقاومت منفی – اوج جنبش عدالتخانه
(۳) مقاومت منفی – فعالیت رقابت‌آمیز اصلاح ساختار – جنبش عدالتخانه
(۴) فعالیت رقابت‌آمیز – فعالیت رقابت‌آمیز اصلاح رفتار – اوج جنبش عدالتخانه

۳۱۳- در ارتباط با مقایسه‌ی «انقلاب اسلامی» و «انقلاب‌های آزادی‌بخش» کدام گزینه نادرست است؟

- (۱) انقلاب اسلامی ایران از آغاز جهت‌گیری ضد آمریکایی و ضد صهیونیستی را در کنار موضع‌گیری ضد مارکسیستی خود اعلان کرد و انقلاب‌های آزادی‌بخش در مقابل بلوک غرب و مورد حمایت بلوک شرق واقع می‌شدند.
(۲) انقلاب اسلامی ایران به دنبال تغییر یک نظام سیاسی وابسته به دولت‌های غربی بود و انقلاب‌های آزادی‌بخش در جهت از بین بردن سلطه‌ی سیاسی کشورهای غربی عمل می‌کردند.
(۳) انقلاب اسلامی ایران از آموزه‌های اسلامی بهره می‌برد و تعلقی به مکاتب سیاسی غرب نداشت و انقلاب‌های آزادی‌بخش در چارچوب نظریه‌ها و مکاتبی شکل می‌گرفتند که برای حل مسائل و بحران‌های جهان غرب به وجود آمده بودند.
(۴) انقلاب اسلامی ایران، انقلابی سیاسی و فرهنگی بود و انقلاب‌های آزادی‌بخش نیز توانستند جایگاه کشورشان را از حاشیه‌ی قطب‌های سیاسی و اقتصادی جهان خارج کنند.

۳۱۴- هر عبارت به کدام قسمت جدول مربوط است؟

انقلاب اجتماعی	انقلاب اسلامی	بهار عربی	جنبش‌های آزادی‌بخش
(د)	(الف)	(ج)	(ب)

- بخشی از فرآیند غربی شدن کشورهای عربی
– در شکل‌گیری اندیشه‌های پسامدرن مؤثر بود.
– تقلیدی بدلی از انقلاب‌های مدرن
– تغییر ساختار سیاسی

- (۱) ج – الف – ب – د (۲) الف – ب – ج – د (۳) ج – الف – د – ب (۴) د – ب – الف – ج

۳۱۵- کدام گزینه به ترتیب علت عبارت‌های زیر را نشان می‌دهد؟

- ابطال نظریه‌ی پایان تاریخ فوکویاما
– توجیه رویکرد خصمانه‌ی جهان غرب به جنبش‌های اسلامی
– شکل‌گیری نظریه‌های ناظر به افول سکولاریسم

- (۱) شکل‌گیری نظریه‌ی جنگ تمدن‌ها – موفقیت انقلاب اسلامی – نظریه‌ی پایان تاریخ فوکویاما
(۲) موفقیت انقلاب اسلامی ایران و پیامدهای جهانی آن – نظریه‌ی جنگ تمدن‌ها – انقلاب اسلامی ایران
(۳) موفقیت بهار عربی و پیامدهای جهانی آن – نظریه‌ی جنگ تمدن‌ها – نظریه‌ی پایان تاریخ فوکویاما
(۴) موفقیت انقلاب اسلامی ایران و پیامدهای جهانی آن – نظریه‌ی پایان تاریخ فوکویاما – نظریه‌ی جنگ تمدن‌ها



DriQ.com

فلسفه و منطق

منطق

۳۱۶- قضایای «تصور یا مجهول است یا معلوم» و «کلمه یا اسم است یا فعل» به ترتیب، کدام یک از اقسام منفصله هستند؟

- (۱) حقیقی - مانعة الجمع
(۲) حقیقی - حقیقی
(۳) مانعة الجمع - مانعة الجمع
(۴) مانعة الجمع - حقیقی

۳۱۷- کدام یک از احکام قضایای حملی بیش تر مورد استفاده‌ی منطق قرار می‌گیرد؟

- (۱) عکس مستوی
(۲) تضاد
(۳) تناقض
(۴) تقابل

۳۱۸- «یا هر الف ب است یا هیچ الف ب نیست»، یک قضیه‌ی است.

- (۱) منفصل حقیقی
(۲) منفصل مانعة الجمع
(۳) تناقض
(۴) تضاد

۳۱۹- این که انسان براساس مشاهداتش حکم کند «فیل قرمز رنگ وجود ندارد»، براساس چه نوع استدلالی است؟

- (۱) استقرای تام
(۲) قیاس
(۳) تمثیل
(۴) استقرای ناقص

۳۲۰- در بحث از قیاس استثنایی، قواعد کدام دسته از قضایا به طور خاص مورد استفاده است؟

- (۱) سالبه
(۲) حملیه
(۳) شخصیه
(۴) شرطیه

۳۲۱- به جمله‌هایی که واسطه در آن قرار دارد، می‌گویند.

- (۱) مقدمات
(۲) حد وسط
(۳) نتیجه
(۴) استدلال

۳۲۲- کدام گزینه نمی‌تواند نتیجه‌ی یک ترکیب قانونمند از دو قضیه‌ی «هر غیر الف غیر ب است» و «هر غیر ب غیر ج است» باشد؟

- (۱) هر غیر الف غیر ج است.
(۲) بعضی غیر الف غیر ج است.

- (۳) بعضی غیر ج غیر الف است.
(۴) هر غیر ج غیر الف است.

۳۲۳- کدام یک ضرورتاً انسان را به یقین می‌رساند؟

- (۱) فقط قیاس
(۲) فقط استدلال
(۳) فقط شکل اول قیاس
(۴) فقط ضرب اول شکل اول

۳۲۴- مناسب‌ترین گزینه درباره‌ی استنتاج قضیه‌ی «هر سه ضلعی مثلث است» از «هر مثلثی سه ضلعی است» کدام است؟

- (۱) استنتاج بی‌واسطه‌ی معتبر است.
(۲) نتیجه، عکس مستوی معتبر قضیه است.

- (۳) نتیجه معتبر است با این که شرایط عکس در آن رعایت نشده است.
(۴) مغالطه است، با این که صدق نتیجه‌ی آن قطعی و یقینی است.

۳۲۵- کدام مغالطه در استدلال زیر به کار رفته است؟

«بعضی سبزه‌ها لباس نیستند، چون بعضی لباس‌ها سبز نیستند.»

- (۱) ایهام انعکاس
(۲) عدم تکرار حد وسط
(۳) تفصیل مرکب
(۴) تمثیل ناروا

فلسفه یازدهم

۳۲۶- با توجه به نظرات افلاطون، کدام یک درباره‌ی موجودات جهان طبیعت درست نیست؟

- (۱) همواره در تغییرند.
(۲) بدل‌های مثل هستند.

- (۳) نسبتی با ماوراء طبیعت ندارند.
(۴) نمی‌توان به درستی آن‌ها را شناخت.

۳۲۷- افلاطون معتقد است «طبیعت موضوع معرفت حقیقی نیست»، چون

- (۱) یقینی نیست.
(۲) ناپایدار است.
(۳) کم‌ارزش است.
(۴) جایگاه مثل نیست.

۳۲۸- از نظر افلاطون مرجع حقیقی مفهوم «عدالت»، است.

- (۱) عالم مثل
(۲) انسان عادل
(۳) ذهن انسان
(۴) مدینه‌ی فاضله

۳۲۹- ارسطو را معلم اول خوانده‌اند، چون

- (۱) اندیشه‌های فلسفی و علمی او عمیق است.
(۲) به تغییرات طبیعی و نظریه‌ی علل اربعه توجه کرده است.

- (۳) طبقه‌بندی علوم و مرجعیت علمی و عقلی داشت.
(۴) روش فلسفی وی باعث تبعیت اکثر فلاسفه‌ی مسلمان از او شد.



۳۳۰- طبیعت از چه جهت برای افلاطون غیرقابل اعتنا و از چه جهت برای ارسطو قابل اعتناست؟

- (۱) خطاپذیری - تغییر و دگرگونی
(۲) تغییر و دگرگونی - تغییر و دگرگونی
(۳) ناپایداری - علت‌های چهارگانه
(۴) حرکات طبیعی - توجیه عقلانی
- ۳۳۱- منظور ارسطو از طبیعت شیء است.

- (۱) همان عالم ماده
(۲) مبدأ درونی حرکت و سکون
(۳) علت غایی در افعال انسان‌ها
(۴) مجموعه‌ی علل چهارگانه
- ۳۳۲- کلیبان معتقدند به نباید اهمیت داد، چون

- (۱) سیاست - موافق طبیعت انسان نیست.
(۲) لذت‌های مادی - همراه درد و رنج است.
(۳) لذت‌های مادی - موقتی و زودگذر است.
(۴) سیاست - مستلزم عدم رعایت اعتدال است.

۳۳۳- کدام گزینه درباره‌ی دوره‌ی هلنیسم نادرست است؟

- (۱) در این دوره فرهنگ یونانی بر سه امپراطوری بزرگ آن دوران غلبه داشت.
(۲) موضوعات فلسفی که در آن دوران مطرح شد پیش از آن سابقه نداشت.
(۳) علاوه بر توسعه‌ی فرهنگ یونانی باعث توسعه‌ی زبان و فلسفه‌ی یونانی نیز شد.
(۴) مهم‌ترین موضوع فلسفی در آن، حول مسائل فلسفه‌ی اخلاق بود.
- ۳۳۴- این‌که دیوژن از اسکندر خواست که کنار پرود تا جلوی نور آفتاب را نگیرد، نشان می‌دهد که

- (۱) برای دیوژن ادراک حسی اهمیت بسیاری دارد.
(۲) دیوژن خواسته نشان دهد که از اسکندر خوشبخت‌تر است.
(۳) دیوژن با این‌که کلبی بود مثل رواقیون به ادراک حسی اهمیت نمی‌داد.
(۴) نباید از لذت خوابیدن زیر آفتاب به بهانه‌ی حضور حاکم محروم شد.

۳۳۵- کدام جریان فلسفی قطعاً نظریه‌ی افلاطون در مورد یادآوری و یادگیری را انکار می‌کند؟

- (۱) کلبی (۲) اپیکوری (۳) رواقی (۴) نوافلاطونی



DriQ.com

روان‌شناسی



۳۳۶- شناسایی موقعیت اولیه در کدام مسئله‌ی زیر دشوارتر از سایر مسائل است؟

- (۱) علت گرفتگی عروق قلب چیست؟
(۲) بزرگ‌ترین دریاچه‌ی جهان چه نام دارد؟
(۳) علت مشکلات زناشویی در بین زوج‌های ایرانی چیست؟
(۴) علت یخ زدن آب رادیاتور ماشین در زمستان چیست؟
- ۳۳۷- اشکان، مدیر یک شرکت خدماتی است که با بحران اقتصادی مواجه شده است، او برای افزایش کیفیت محصولات خود از روش مهندسی معکوس استفاده می‌کند، بنابراین اشکان از کدام روش مقابله‌ای در برابر فشار روانی استفاده کرده است؟

- (۱) سازگاره‌ی کوتاه‌مدت
(۲) سازگاره‌ی بلندمدت
(۳) ناسازگاره
(۴) منفعلانه

۳۳۸- روش مقابله‌ای «در انتظار معجزه بودن» با کدام سبک تصمیم‌گیری شباهت بیش‌تری دارد؟

- (۱) تکانشی (۲) وابسته (۳) احساسی (۴) اجتنابی

۳۳۹- «امنیت شغلی»، «ابراز رضایت شغلی» و «انتخاب شغل پرستاری از بین سه شغل دیگر» به ترتیب مثال‌های توضیحی کدام مراحل تصمیم‌گیری هستند؟

- (۱) چهارم - هفتم - دوم (۲) سوم - هفتم - پنجم (۳) چهارم - ششم - پنجم (۴) سوم - ششم - دوم

۳۴۰- اقدام صورت‌گرفته برای رفع ناهماهنگی شناختی در کدام گزینه با سایر گزینه‌ها متفاوت است؟

- (۱) عقیده‌ی مذهبی سارا با دوستانش متفاوت است، در نتیجه سارا می‌گوید: نظر دوستانم درست‌تر از عقیده‌ی من است.
(۲) محسن می‌داند سیگار برای سلامتی ضرر دارد، ولی می‌گوید: سیگار کشیدن آن‌قدرها هم برای سلامتی ضرر ندارد.
(۳) الهام به فاطمه می‌گوید اگر معلم ریاضی را دوست داری، پس چرا آن‌قدر کم به او سر می‌زنی، فاطمه می‌گوید: این اواخر معلم ریاضی را چندین دوست ندارم.

(۴) احسان سعی می‌کند به دلیل خطرات اعتیاد به اینترنت، به تدریج عادت خود را به استفاده از اینترنت کاهش دهد.

۳۴۱- «امیر مبلغی پول به دوستش قرض می‌دهد، اما دوست او در بازگرداندن پول بدقولی می‌کند، با وجود شواهد مربوط به خیانت در امانت توسط دوست امیر، او همچنان معتقد است که دوستانش عاری از بدقولی و اشتباه هستند». «فاطمه والیبالیست قدرتمندی است، اما همیشه فکر می‌کند نیازی به شرکت در تمرین‌های بیش‌تر ندارد». به ترتیب امیر و فاطمه با کدام موانع تصمیم‌گیری مواجه هستند؟

(۲) کوچک شمردن خود - اعتماد افراطی

(۱) اعتماد افراطی - سوگیری تأیید

(۴) سوگیری تأیید - اعتماد افراطی

(۳) سوگیری تأیید - کنترل نکردن هیجانات

۳۴۲- سحر در هنگام استرس عبارت «این نیز بگذرد» را با خود تکرار می‌کند. محسن نیز در هنگام استرس سعی می‌کند دامنه‌ی ارتباطات مناسب اجتماعی خود را گسترش دهد. به ترتیب سحر و محسن از کدام روش‌های مقابله‌ای استفاده می‌کنند؟

(۴) کوتاه‌مدت - بلندمدت

(۳) بلندمدت - بلندمدت

(۲) کوتاه‌مدت - بلندمدت

(۱) کوتاه‌مدت - کوتاه‌مدت

۳۴۳- در کدام گزینه انگیزه‌ی بیش‌تری برای جبران شکست وجود دارد؟

(۱) افسر راهنمایی و رانندگی آن‌قدر سخت‌گیر بود که من در امتحان رانندگی موفق نشدم.

(۲) اگر باهوش‌تر بودم در کنکور موفق می‌شدم.

(۳) اگر بیش‌تر کار می‌کردم درآمد افزایش پیدا می‌کرد.

(۴) تیم ما اقبال خوبی نداشت که در مسابقات والیبال پیروز شویم.

۳۴۴- عبارت «فردی که سنتور می‌زند، سه‌تار را زودتر یاد می‌گیرد» نشان‌دهنده‌ی کدام عامل مؤثر بر حل مسئله است؟

(۴) نادیده گرفتن حل مسئله

(۳) اثر نهفتگی

(۲) نوع نگاه به مسئله

(۱) انتقال

۳۴۵- کدام تعارض زیر با بقیه فرق دارد؟

(۱) انتخاب بین مهاجرت به خارج کشور برای پیشرفت بیش‌تر و دوری از وطن

(۲) انتخاب بین تحمل عوارض ناشی از مصرف سیگار و بی‌قراری ناشی از ترک

(۳) انتخاب بین خوردن غذاهای چرب و خوشمزه و بیماری ناشی از چاقی

(۴) انتخاب بین انجام ورزش‌های رزمی هیجان‌انگیز و احتمال شکستگی مفاصل

۳۴۶- درک از مسئله ناقص خواهد بود، اگر

(۱) مسئله تحت کنترل نباشد.

(۲) توانمندی‌ها به صورت دقیق شناسایی نشوند.

(۳) موقعیت فعلی یا مبدأ مشخص نباشد.

(۴) هدف روشن نباشد.

۳۴۷- فردی در هنگام رانندگی تصادف می‌کند، سپس دچار حواس‌پرتی شده و به راننده‌ی مقابل توهین می‌کند، به ترتیب این فرد کدام علائم فشار روانی را از خود نشان داده است؟

(۴) هیجان - رفتاری

(۳) شناختی - رفتاری

(۲) شناختی - هیجان

(۱) هیجان - شناختی

۳۴۸- نقش عوامل روانی در کدام گزینه با بقیه متفاوت است؟

(۱) آقای مرادی پس از سکته‌ی قلبی، دچار افسردگی شدید شده است.

(۲) خانم میرزایی در اثر تعارض زناشویی به مشکلات ریوی دچار گردیده است.

(۳) آقای رضایی پس از جراحی معده، به وسواس مبتلا شده است.

(۴) خانم سعیدی به علت دردهای مفاصل، از حضور در جمع‌های شلوغ می‌ترسد.

۳۴۹- امیر با استفاده از روش بارش مغزی نتوانست به نتیجه‌ی درستی برای چگونگی برگزاری مراسم جشن تولد پدرش برسد. حسین نیز نتوانست در ارتباط با انتخاب شغل بازیگری و مواجهه با سختی‌های آن به نتیجه‌ی مطلوبی برسد. به ترتیب امیر و حسین احتمالاً با چه نوع پیامدی مواجهه خواهند شد؟

(۴) تعارض - تعارض

(۳) تعارض - ناکامی

(۲) ناکامی - ناکامی

(۱) ناکامی - تعارض

۳۵۰- کدام دو عبارت زیر در رابطه با «ادراک کنترل و کارایی» نادرست هستند؟

(۱) ادراک کنترل و کارایی کاذب مانع بروز رفتار است - ما همواره دوست داریم، همه‌چیز مطابق نظر و تحت اختیار ما باشد.

(۲) ادراک کنترل یعنی احساس داشتن مهارت و دانش لازم برای انجام یک کار - سازنده بودن ادراک کنترل و کارایی یعنی هماهنگی آن‌ها با شواهد محیطی.

(۳) دوری از هر چه که سختی و درد دارد نشانگر ادراک کارایی است - معلمی که احساس می‌کند توانایی لازم را برای آموزش به دانش‌آموزان ندارد، دچار ادراک کنترل ناکارآمد است.

(۴) این موضوع که می‌خواهیم خودمان تراشه‌ی رفته در پوستمان را در بیاوریم نشان‌دهنده‌ی نیاز به ادراک کارایی است - ادراک کنترل و کارایی از مهم‌ترین عوامل نگرشی هستند.